

《 산림자원연구소 》

보고 순서

I. 기본현황

- 1 기구 및 기능
- 2 예산현황

II. 주요업무 추진상황

- 1 총 평
- 2 분야별 추진실적 및 계획

III. 도의회 관련사항 처리상황

- 1 2023년도 행정사무감사 처분요구사항 처리상황
- 2 제12대 도정질문, 5분발언 추진상황
- 3 제12대 건의안 · 결의안 추진상황

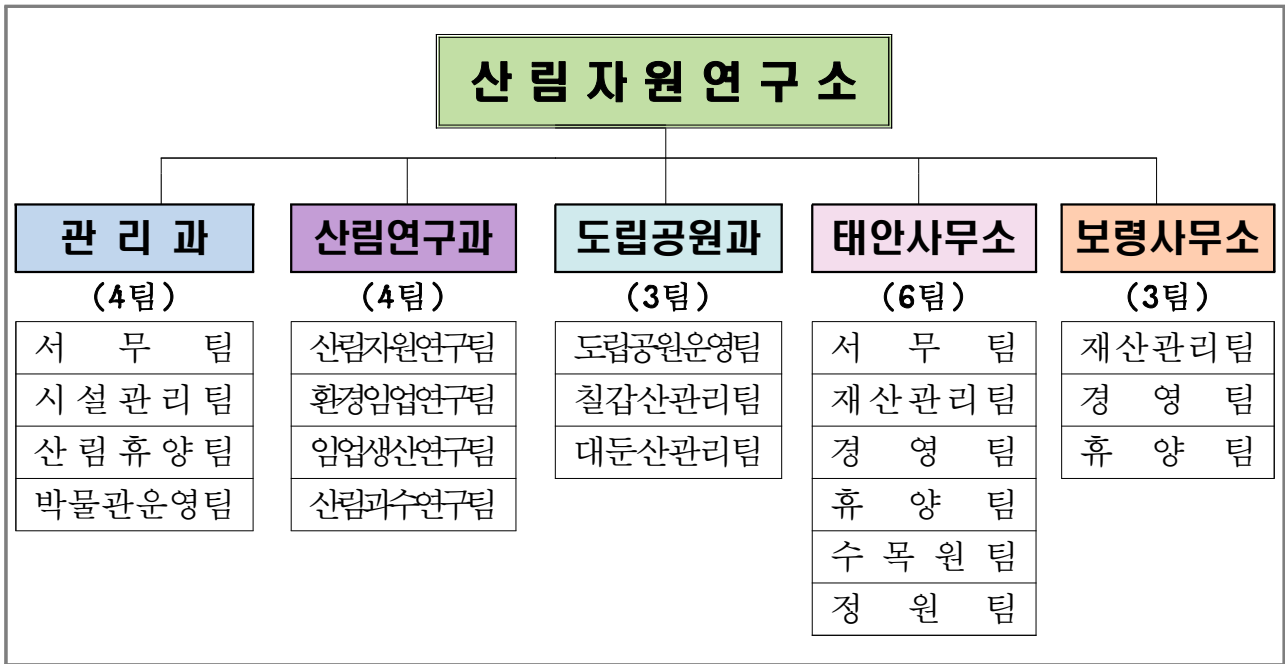
IV. 참고사항

- 1 간부명단

I. 기본 현황

1 기구 및 기능

① 기 구 : 3과 2사무소 20팀



《 정. 현원(116/112) 》 공무원(58/57), 기타(58/55)

(2024. 10월 말 기준)

구 분	계	일반직 (정원/현원)								기타*
		소계	4급	5급	6급	7급	8급	9급	연구직	
합 계	116	58	1	5	17	20	6	2	7	58
	112	57	1	5	17	10	11	4	8	55
관 리 과	24	19	1	1	4	7	5		1	5
	24	17	1	1	4	6	4		1	7
산 립 연 구 과	19	10		1	1	1		1	6	9
	18	10		1	2	-		-	7	8
도 립 공 원 과	26	8		1	3	3	-	1		18
	25	8		1	3	2	1	1		17
태 안 사 무 소	34	13		1	6	5	1	-		21
	31	14		1	6	1	3	2		17
보 령 사 무 소	13	8		1	3	4	-	-		5
	14	8		1	2	1	3	1		6

* 기타(정원/현원) : 58 / 55명(청원직(청원경찰, 청원산림보호직) 31 / 30 공무원 27 / 25)

② 주요기능

<p>관 리 과</p> <ul style="list-style-type: none"> ○ 산림문화 확산과 공유를 위한 금강자연휴양림 및 금강수목원 운영 ○ 산림박물관과 연계한 숲해설 프로그램 운영으로 방문객 만족도 향상 ○ 생태 자원을 활용한 동물마을 및 열대온실 운영으로 다양한 관람 환경 조성
<p>산 립 연 구 과</p> <ul style="list-style-type: none"> ○ 탄소흡수 능력 강화를 위한 산림자원육성 연구 ○ 안전하고 건강한 산림환경 유지·증진 ○ 전문분야별 융·복합 임업기술 컨설팅 강화
<p>도 립 공 원 과</p> <ul style="list-style-type: none"> ○ 3개 도립공원(덕산·칠갑산·대둔산) 자연친화적 관리 및 운영 ○ 효율적·체계적 관리를 통한 도립공원 탐방객 만족도 제고 ○ 자연생태계 등 공원보호를 위한 맞춤형 정책 추진
<p>태 안 사 무 소</p> <ul style="list-style-type: none"> ○ 도유재산의 효율적 보존·관리를 통한 토지 활용도 증대 ○ 도유림 및 산림자원의 합리적인 경영·관리로 녹색성장 실현 ○ 안면도자연휴양림·수목원 운영 및 지방정원 조성으로 관광 명소화
<p>보 령 사 무 소</p> <ul style="list-style-type: none"> ○ 도유재산 실태조사 및 사후관리, 사용·수익허가(대부) ○ 도유림 내 조림 및 숲가꾸기, 사방 및 임도 사업 추진 ○ 도내 최초 해안조망형 원산도자연휴양림 조성 및 운영관리

② 예산현황

- 세입예산 규모 : 18,783백만원('23년 6,656 대비 증 182%)
- 세출예산 : 40,818백만원('23년 42,855 대비 △ 4.7%)
 - 관 리 과 : 12,398(30%) - 산림연구과 : 1,809(4%)
 - 도립공원과 : 8,430(21%) - 태안사무소 : 12,969(32%)
 - 보령사무소 : 5,212(13%)

II. 주요업무 추진상황

1 총 평

□ 주요성과로는

- (휴양서비스 향상) 휴양시설 조성·운영을 통한 산림휴양 욕구 충족
 - 금강안면도 수목원 하절기 야간 개장 운영으로 산림휴양서비스 확대
 - 수목원, 휴양림 입장객 415,779명(전년 동기 411,348명 대비 4,431명 증)
- (임산업 경쟁력 강화) 우수 임산물 발굴 및 생산성 향상 연구 강화
 - 희귀·특산식물(12종) 증식연구를 통한 6종 증식 성공 및 183본 복원
 - 밤 생산성 향상 및 노동력 절감을 위한 다축재배기술 적용연구 추진
- (탐방환경 개선) 안전하고 쾌적한 탐방환경 조기 조성으로 탐방 편의 제공
 - 덕산·칠갑산·대둔산 노후, 파손 탐방로 보수 및 공원시설 설치
 - 도립공원 내 집중호우 피해지 긴급복구를 통한 주민·탐방객 안전 확보

□ 아쉬웠던 점은

- (병해충 확산) 소나무재선충병 저지 총력대응에도 감염목 지속 발생
 - 도유림 소나무재선충병 감염목 417본(전년 동기 283본 대비 134본(47%) 증가)

□ 앞으로

- 안면도 지방정원 및 원산도 휴양림 적기 조성으로 도민 휴양서비스 확대
- 임가 고령화에 따른 새로운 소득자원 지속적 발굴 및 재배기술 개발 등

2 분야별 추진실적 및 계획

1 도민의 녹색복지를 위한 산림휴양 서비스제공 (관리과)

[1] 쾌적하고 안전한 수목원 조성 및 식물유전자원 보전기반 구축

- ◇ 수목원 관람환경 조성을 위한 수목원 시설물 보완
- ◇ 식물유전자원의 체계적 관리를 통한 수목원 기능 강화

○ 노후 시설물 및 편의시설 보완을 통한 관람객 편의 제공

- 전년도 집중호우 피해지 복구, 벤치·목계단·안전펜스 등 노후 시설물 및 배수관로 정비 등 수목원 보완사업 추진

※ 금강수목원 내 소원(32개), 열대온실, 전망대, 황토길 등 조성·운영
※ 수목원 및 휴양림 실적 : 총 156,417명 / 전년 동기 152,098명 대비 3,319명(3%) 증가

○ 지속적인 식물유전자원 관리를 통한 다채로운 수종 확보

- 자생종 확보(보식37종, 신규 14종), 삼목 및 분근 (보식27종, 신규 21종)

앞으로 • 수목원 내 장미, 국화, 수국 등 추가 보완식재(169종)

[2] 이용객 수요 중심의 산림휴양 서비스 강화

- ◇ 체감형 휴양공간 조성으로 산림서비스 제공 확대

○ 휴양림 이용객 만족도 증대를 위한 노후시설물 정비

- 휴양림 이용객 만족도 증대를 위해 공동이용시설 및 숙박 시설 지속 관리, 일부 노후 시설물 교체 추진
- 캐빈장 내 샤워실 및 화장실 등 노후시설 보완완료

※ 금강자연휴양림 내 숲속의집(18실), 야영장(33면), 캐빈(5동), 카라반(5개) 운영

앞으로 • 숲속의집 3개동(잎갈나무, 백송, 목련) 리모델링

[3] 산림문화 향유와 공감을 위한 산림박물관 운영

- ◇ 다양한 전시 및 체험공간 운영으로 다변화 되는 관람수요 대응
- ◇ 시설 보완 및 안전한 관람환경 조성을 통한 관람객 만족도 제고

○ 산림의 정체성과 다양성이 어우러진 기획전시 체험 운영

- (상 반 기) 산림 생물다양성 특별전 (1월 ~ 6월)
- (하 반 기) 천연염료식물 특별전 (추진중 / 9월~)
- (연중상시) 목재이용 활성화를 위한 목공예 만들기 10종 운영

○ 안전하고 쾌적한 박물관 이용 환경 조성

- 박물관 주변 화관목 및 경관초화류 식재로 계절별 볼거리 제공
- 소방, 전기, 승강기 등 시설물 정기점검으로 안전한 관람환경 구축

앞으로

- 기획전시 안내서 제작(16,000부) 및 홍보로 관람객 유치
- 박물관 주변 다채로운 볼거리 제공을 위한 경관초화 식재(200본)

[4] 탄소중립 실현을 위한 산림교육 추진

- ◇ 숲의 중요성을 올바르게 이해 할 수 있는 탄소중립 연계교육 실시
- ◇ 유아부터 성인까지 맞춤형 탄소중립 연계프로그램 강화

○ 탄소중립 실현을 위한 산림교육프로그램 운영

- 탄소중립 선도적 이행을 위한 연령별 숲해설, 목공체험 등 6개 과정추진
- 탄소중립 산림교육 추진(870회/12,844명)

※ 숲해설, 숲속 놀이동산, 청소년 숲속교실, 숲속 행복나눔, 목공체험, 찾아가는 숲해설

앞으로

- 대상별 맞춤형 산림교육프로그램 지속 추진
- 박물관과 연계한 탄소중립 활동지 제작(5,000부) 및 홍보 추진

[1] 기후변화 대응역량 강화 및 산림 생물 다양성 증진

- ◇ 산림 유전자원 증식·복원을 통한 건강한 산림 생태계 조성
- ◇ 지속가능한 산림 조성 방안 마련 및 우리도 적합 우수 수종 발굴

- 기후변화 취약식물종 모니터링 및 식물유전자원 현지내·외 보전
 - 기후변화 영향 분석 및 예측을 위한 식물계절변화 조사(37종 106개체)
 - 산림유전자원 현지 내·외 보전 및 증식(종자수집 36종, 복원 6종)
- 지구 환경변화에 따른 적응력 강화 수종 관리·육성
 - 우리지역에 맞는 유망 밀원수 발굴 및 관리기술 개발(3종, 2ha)
 - ※ '24년 3종(이나무, 신나무, 칠자화), / '23년 5종(마기목, 쉬나무, 아까시, 헛개, 때죽)
 - 지구온난화 대비 난대수종 지역 적응성 검정(종가시나무 등 5종)

앞으로

- 계절변화에 따른 취약식물종 변화추이 분석 및 유전자원 지속 확보
- 밀원자원 생산성 향상기술 개발(8년간, 20ha) 및 지역적응성 모니터링

[2] 단기소득 임산물 안정적 생산기반 구축 및 소득자원 발굴

- ◇ 소비자 수요에 부합하는 우수품종 육성 및 보급으로 임가소득 증대
- ◇ 고품질·생산효율성 향상을 위한 산림과수 재배기술 개발

- 자체개발 밤 신품종 지역적응성 검정 및 경쟁력 있는 품종 개발 지속
 - 밤나무개발품종 보급(연청·만중·왕룰 / 240본) 및 신품종 개발을 위한 인공교배 추진(밤 242개체, 호두 54개체)
- 임가 노동력 감소에 따른 밤 안정적 생산 관리 기술 연구
 - 밤나무 액상비료 과실특성조사, 비료피해 및 토양분석(99본)
 - 밤 생산성 향상을 위한 다축재배 연구기반 구축(0.1ha) 및 다축형 묘목생산(3품종)

앞으로

- 개발 품종의 생육상황, 과실특성조사 등 지역적응성 검증 지속 추진
- 액상비료 효과 규명, 다축형 묘목(2축형) 이식 및 수형 유도(100본)

[3] 도민 맞춤형 임업기술 컨설팅을 통한 경영개선

- ◇ 전문성을 활용한 임업 기술 컨설팅 수행으로 도민 서비스 향상
- ◇ 산림병해충 정밀 예찰 및 방제 정보 알리를 통한 피해 최소화

- 단기소득 임산물(밤) 경영표준진단으로 임가 경쟁력 향상
 - 임가별 재배기술 수준, 경영·판매능력 분석으로 경영개선 유도(50임가)
 - 도내 밤 재배현황 분석 및 임가별 경영진단서 송부(공주·부여·청양)
- 생활권 수목 피해 상담 및 임산물 재배·방제기술 등 보급
 - 산림병해충 피해 진단 및 상담 등 공립나무병원 운영(100건)
 - 재배기술 및 병해충 관리 교육(4회, 약 900명), 방제 적기 SMS 알림(3회/9,000건)

앞으로

- 임가별 경영 수준에 맞는 맞춤형 기술지도 및 컨설팅 실시
- 밤나무 주요 병해충 방제력 및 재배력 배부(10,000부)

[4] 소나무재선충병 및 산림병해충 관리

- ◇ 산림병해충 예찰·방제 기술 연구 및 전문성 강화교육 실시
- ◇ 주요 산림병해충 발생 조사 및 전망 예측으로 피해 최소화

- 소나무재선충병 확산 저지를 위한 예찰 및 방제 역량 강화
 - 시군 예찰·방제 인력 역량강화 교육(약 80명) 및 방제컨설팅(7회)
 - 소나무재선충병 의심시료 검경(총 6,285건 중 감염 2,177건)
- 산림병해충 발생조사 및 방제기술 연구
 - 나무병해충 발생전망 알림(28종) 및 주요 병해충 발생조사(120개소, 8종)

앞으로

- 재선충병 방제기술 컨설팅 및 발생 우려 지역 집중 예찰로 확산 저지

3 자연생태계 보전 및 지속 가능한 도립공원 운영 [도립공원과]

[1] 도립공원 자연자원조사 및 공원계획 변경 추진

- ◇ 도립공원의 인문·자연자원 현황파악 및 자연생태계의 체계적 보전
- ◇ 도립공원 관리를 위한 구역 조정 및 시설의 적정성·타당성 검토

- 자연생태계의 체계적 보전을 위한 칠갑산·덕산도립공원 자연자원조사
 - 칠갑산도립공원 자연자원조사 완료 및 덕산도립공원 자연자원조사 인문·자연 14개 분야별 계절조사 실시
- 덕산도립공원 공원계획 타당성 조사 및 변경 용역 추진('23.6.~'24.12.)
 - 공원구역 및 시설의 타당성을 검토하여 공원계획 수립(10년주기)
 - 공원계획 변경(안) 자문, 지자체·주민의견 반영 변경(안) 검토
- 덕산도립공원 공원계획 변경 전략환경영향평가 용역('23.10.~'24.12.)
 - 공원계획변경에 따른 환경영향요인 예측, 대안설정, 피해저감 방안 마련 등
 - 환경질·생태계 조사 및 환경영향평가협의회 구성 완료('24.6.)

앞으로

- 덕산도립공원 자연자원조사 계절별(가을겨울) 현지조사 실시(~'25.2.)
- 공원계획 변경 용역 주민설명회('24.11.) 및 최종보고회('24.12.)
- 전략환경영향평가 본안 도출 및 금강유역환경청 협의('24.10.~'24.12.)

[2] 도립공원 내 사유재산권 보호를 위한 사유지 매수

- ◇ 도립공원 내 사유재산권 보호와 자연생태계 보존을 위한 사유지 매수

- 도립공원의 효율적 관리 및 사유재산권 보호를 위한 토지 매수 실시
 - 중장기 사유지 매수계획 수립 및 연차별 매수 추진(145필지/ '22.~'31.)
 - 2차년도 7개 필지(279.1ha, 47.68억원) 매입 ※ 1차년도 3개 필지(373.2ha, 50.34억원)
 - 3차년도 19개 필지(384.6ha, 53억원) 매입을 위한 지방재정투자심사 완료

앞으로

- 3차년도 사유지 매수 추진을 위한 관리계획 수립 등 사전 행정절차 이행

[3] 탐방객 만족도 향상을 위한 도립공원 탐방환경 개선

- ◇ 안전하고 쾌적한 탐방환경 조성하여 도립공원 이용 활성화
- ◇ 도립공원 시설 정비 및 희귀·자생종 식재 등 공원 특성화 추진

○ (덕 산) 다시 찾고 싶은 도립공원 조성을 위한 공원 관리

- 노면정비(사리부설, 돌계단 등), 노후데크 등 안전시설 교체(3개소), 국가지점번호 안내판 설치(5개), 방향안내판 설치(8개) 등 시설 보완
- 매화말발도리 등 희귀·자생식물 3,450주 식재

○ (칠갑산) 양질의 탐방환경 제공을 통한 탐방객 만족도 증진

- 천장로 및 정상부 목재계단 및 데크기둥 등 안전·편의시설 보완
- 옛길 황토포장 및 자생수종 식재(흰진달래, 병꽃나무 등 3,560주)

○ (대둔산) 자연환경을 고려한 생태탐방로 연장 및 탐방환경 정비

- 탐방로 돌계단, 로프, 낙조산장 화장실 등 안전·편의시설 확충
- 노면정비 및 목재데크 설치 등 행정호 생태탐방로 연장(1.25km)

앞으로 • 겨울철 탐방객 안전사고 대비 탐방로 등 공원시설 수시 점검

[4] 마을과 연접한 탐방로 정비추진으로 주민생활환경 개선

- ◇ 도립공원 내 탐방로 주변 정비로 지역 주민 민원 해결 및 만족도 향상

○ 덕산 탐방로 주변 농로, 배수로 등 정비하여 탐방객·주민 만족도 향상

- 농로 및 배수로(4개소) 정비, 위험목 제거 및 유실방지 옹벽 설치

○ 집중호우 피해지 긴급복구를 통한 공원 내 주민 및 탐방객 안전 확보

- 집중호우로 대둔산 태고사 일대 탐방로 파손 및 싱크홀 발생지 긴급복구
※ 낙석제거, 공원 입산통제 등 즉각 대응, 도로 긴급복구로 2차사고 예방

앞으로 • 안전사고 예방 및 대응을 위한 주요 시설물 상시 점검

4 산림휴양 인프라 확대 및 산림자원 육성 강화 (태안사무소)

[1] 자연특색을 반영한 산림휴양 공간 조성 및 휴양 서비스 강화

- ◇ 정원 문화 확산 및 지역경제 활성화를 위한 지방정원 조성
- ◇ 산림과 해양경관이 어우러진 특색있는 휴양림·수목원·지방정원 조성

○ 산과 바다가 인접한 안면도 지방정원 2단계 조성('20~'25)

- 가든센터, 갯벌가든, 어린이정원 및 테마정원 등 조성(20.8ha)
- ^(1단계)기반시설 정원차유숲길 조성 완료 / ^(2단계)가든센터 건축 및 조경 토공사 추진

○ 안면도 자연휴양림 및 수목원 시설정비 및 조성

- 숲속의 집 리모델링(4개동), 휴양림 시설물, 위험계류 및 사면 정비
- 유전자원 증식(팥꽃나무 등 3종 90주) 및 과종·삼목(떡넉출 등 8종 336본)
- 양치·재배온실 보수, 유아숲체험원 시설(3종) 설치

앞으로 • 지방정원 조성 및 가든센터 신축공사 적기 추진(~'25.5.)

[2] 소나무재선충 등 병해충 방제 관리

- ◇ 소나무재선충병 적기예방을 통해 안면도 소나무류 보존·육성

○ 소나무재선충병 예방을 위한 방제사업 추진

- 나무주사 200ha(6년 30ha, 4년 170ha), 고사목 제거(179본), 재선충 검경(228건)

○ 돌발해충 적기방제로 산림자원 및 생태계 보호

- 안면도 도유림 내 일반병해충 및 돌발해충 방제(60ha)
- 미국선녀벌레 등 돌발해충 방제 추진(5.3ha/(2.65ha×2회))

앞으로 도유재산 내 철저한 병해충 예찰관리로 피해 확산 방지

[3] 건전한 산림 생태계 육성 및 효율적 산림경영 추진

- ◇ 지속 가능한 산림경영 기반 구축을 위한 산림자원 조성
- ◇ 임도시설 및 산지사방 보전관리로 도유재산 재해 예방

○ 산림자원 가치 증진을 위한 조림 및 숲가꾸기

- (조림) 10ha / 경제림* 5ha(낙엽송), 지역특화림** 5ha(아까시 등 3종)
* 경제림 15,000본(낙엽송) ** 특화림 11,040본(아까시7,500, 산사나무540, 헛개3,000)
- (숲가꾸기) 120ha(풀베기 100, 덩굴제거 10, 어린나무가꾸기 10)

○ 산림경영기반 구축을 위한 임도 및 사방시설 유지 관리

- (임도) 신설(1km), 구조개량(1km), 보수사업 (3km) 등 정비
- (사방) 산사태 등 재해예방 2종(산지사방 1ha, 해안침식방지 1개소)

앞으로

- 산불예방 숲가꾸기(15ha/11월), 해안침식방지(12월) 완료
- 산림재해 예방을 위해 시설보강 등 사후관리 및 대응 철저

[4] 도유재산 가치증대를 위한 효율적인 관리

- ◇ 철저한 도유재산 실태조사 실시 및 사후관리로 재산관리 강화
- ◇ 지속적인 사용료 납부 독려로 세외수입 증대 및 체납 해소

○ 도유재산의 효율적인 관리를 위한 실태조사 실시

- 도유재산(4,399필지 / 3,961ha) 내 불법·무단점유·목적 외 사용여부 확인

○ 대부(사용)료·변상금 적기 부과·징수 및 납부 등 지속관리

- 대부료 부과(2,862건, 629,397천원), 징수(2,823건, 622,917천원)
- 변상금 부과(45건, 25,887천원), 징수(45건, 25,887천원)

앞으로

- 도유재산의 철저한 실태조사 및 순찰을 통한 재산관리 강화
- 미수납 대부료(39건, 6,480천원) 독촉 및 대부해지로 징수율 제고

5 지역특색을 반영한 산림휴양 서비스 강화 [보령사무소]

[1] 지역자원과 연계한 휴양림 조성으로 수준높은 휴양서비스 제공

◇ 산림휴양수요 및 문화관광자원과 연계한 자연휴양림 조성

- 천혜의 해양자원을 활용한 산림휴양 인프라 구축('20~'25)
 - 산림과 해양경관이 공존하는 원산도 자연휴양림 조성(28.4ha)
 - (1단계) 관리지구(안내소, 진입로 등) 준공 및 사용승인 완료(4월)
 - (2단계) 숙박지구(숲속의집(5), 케빈하우스(4) 등) 조성 추진중(~'25. 4)

앞으로 • 휴양림 조성 완료 및 시범운영 추진('25년 하반기)

[2] 소나무재선충 등 병해충 방제

◇ 소나무재선충병 등 적기 예방을 통한 산림자원 및 산림생태계 보호

- 소나무재선충병 확산 방지 및 건강한 숲 조성을 위한 방제 추진
 - 나무주사 200ha(4년), 고사목 제거(574본), 재선충 검경(352건)
 - 솔잎혹파리 등 기타돌발해충 방제(10ha)

앞으로 • 산림병해충 상시 예찰 및 발생시 신속한 대응체계 유지

[3] 체계적인 산불 진화체계 운영을 통한 산불예방

◇ 산불 피해 최소화 등 산림보호를 통해 탄소 상쇄 기능 강화

- 연중 산불예방을 위한 신속한 초기 대응체계 구축 및 운영
 - 진화대 운영을 통한 산불방지 및 진화활동 추진(인화물질 제거 및 정화)
 - 산불발생시 신속한 위치파악 및 대응 위한 산불위치관제시스템 운영(GPS)
- ※ 산불전문예방진화대 운영인원: 봄철(25월) 25명, 기간 외(5~10월) 13명, 가을철(11~12월) 25명

앞으로 • 가을철 산불조심기간(11.1.~12.15.) 진화대응체계 유지

[4] 도유재산 산림자원 육성 및 산림재해 예방

- ◇ 지속가능한 산림경영 기반 구축을 위한 산림자원 조성
- ◇ 효율적 산림경영과 산림재해 예방 및 도민 재산보호

○ 산림의 경제적·환경적·사회적 기능을 고려한 조림 및 숲가꾸기

- (조림) 20ha / 경제림* 15ha(낙엽송 8, 백합 7), 지역특화림** 5ha(산딸나무)
- * 경제림 45,000본(낙엽송 24,000, 백합 21,000) * 특화림 1,600본(산딸나무 1,600)
- (숲가꾸기) 300ha / 풀베기(250ha), 덩굴제거(50ha)

○ 경영기반 구축 및 재해예방을 위한 임도·사방 관리

- (임도) 신설(4km), 보수(24.6km), 응급복구(1km) 등 추진(7종)
- (사방) 사방댐(1개소), 계류보전(1km), 산지사방(1ha) 등 추진(5종)

앞으로

- 숲가꾸기 덩굴제거(50ha) 및 임도신설(2km) 추진(~12월)
- 대상지 시설물 점검 및 하자보수 등 지속적 사후관리 추진

[5] 도유재산 가치증진을 위한 체계적 관리 강화

- ◇ 면밀한 실태조사·재산관리를 통한 도유재산 가치 제고
- ◇ 지속적인 사용료 납부 독려로 세외수입 증대 및 체납 해소

○ 도유재산 효율적인 관리를 위한 실태조사 실시

- 도유재산(277필지 / 5,633.3ha) 내 법·무단점유·목적 외 사용여부 확인

○ 도유재산 철저한 사후관리로 세외수입 체납액 최소화

- 대부료 부과(158건, 30,527천원), 징수(157건, 30,525천원)
- 변상금 부과(105건, 5,360천원), 징수(102건, 5,154천원)

앞으로

- 도유재산 무단점유 등 불법행위에 대한 철저한 사후관리 실시
- 미수납 독려, 장기체납 허가취소 및 재산압류 등 조치로 징수율 제고

Ⅲ. 도의회 관련사항 처리상황

① 2023년도 행정사무감사 처분요구사항 처리상황

< 총괄 >

구분	계	추진완료	추진중	추진불가	비고
계	3	2	1	-	
시정요구	-	-	-	-	
처리요구	-	-	-	-	
제안사항	3	2	1	-	

< 완료사항 >

① 도내 수목원 운영시간 연장, 주진하 의원(제안사항)

- 도민 산림서비스 확산을 위한 하절기 수목원 연장운영 시행
- (추진상황)
 - 금강·안면도 수목원 연장운영 계획수립('24. 3.)
 - ※ (연장기간) 하절기 5~8월 / (운영시간) ^(기존) 09:00~18:00 ⇒ ^(연장) 09:00~19:30
 - 연장운영 관련 언론홍보 및 현장홍보(리플렛, 현수막 등) 적극 시행
 - 위험구간 관람 제한 및 청원경찰 순찰 등을 통한 관리계획 정비
 - 가로등 및 안내시설 등 주기적 보관을 통한 안전한 관람환경 유지
- (운영결과) 도민 수목원 이용 확대(연장시간 내 입장객 1,217명)

< 수목원 이용실적 비교 >

(기준 : 9월말) / (단위 : 명)

구분	2024년	2023년	증감
합계	415,779	411,348	4,431
금강수목원	156,417	152,098	4,319
안면도수목원	259,362	259,250	112

② 충분한 수목원 관리 예산 확보, 정광섭 의원(제안사항)

○ 수목원 시설확충 및 투자에 따른 관리예산 증액 필요

○ 예산 확보현황(최근 5년)

(단위 : 백만원)

구분	2020	2021	2022	2023	2024
계	1,280	883	1,000	1,296	1,352
금강	591	211	225	520	527
안면도	689	672	775	776	825

○ 수목원·휴양림 보완사업 추진현황

금강	<ul style="list-style-type: none"> - 전시시설 : 주제원별 식재 및 박물관 특별전시 추진 - 편익시설 : 숲속의집(3개동) 리모델링 및 공용사용시설 보수 - 안전시설 : 호우피해지 복구, 파손 돌계단 및 목재데크 교체
안면도	<ul style="list-style-type: none"> - 전시시설 : 양치온실 보수, 탐방로 주변 식재 및 조경석 쌓기 등 - 편익시설 : 무장애나눔길(1차년도 구간, 460m) 데크도색, - 안전시설 : 야외무대 미끄럼방지 시설, 노후 계단·판석 철거 및 설치

○ (향후계획) 지방정원 및 원산도 자연휴양림 조성에 따라 시설관리비, 근로자 인건비 등 충분한 예산 확보를 통해 양질의 휴양서비스 제공

< 추진중인 사항 >

① 대둔산도립공원 국립공원 승격 추진 관련, 주진하 의원

□ 대둔산도립공원 현황

○ (지정일자) 충청남도 1980. 5. 22. / 전라북도 1977. 3. 23.

○ (위 치) 2개도(충남 논산시(별곡면·양촌면), 금산군(진산면) / 전북 완주군(운주면))

○ (공원면적) 총 5,999.6ha(충남 2,483.3ha / 전북 3,516.3ha)

○ (소유구분)

구 분		사유지	국유지	공유지	비고
충남	면적	2,483.3	1,720.1	380.7	382.5
	비율	100(%)	69.27	15.33	15.40
전북	면적	3,516.3	2,179.5	1,160.4	176.4
	비율	100(%)	61.98	33	5.02

□ 국립공원 승격 시 이점

- 관리 일원화(충청남도·전라북도 → 환경부)
- 국가 예산의 투입으로 전문적이고 체계적인 관리

□ 국립공원 승격 시 문제점

- 전라북도(59% 면적 → 충남의 약 1.5배)의 주도적 추진 필요하나, 지역 여론 반대 의견으로 추진 의사 없음
 - (완주군) 규제강화 및 사유재산 침해 등에 따른 소유주 반대 우려로 유보적 입장

□ 추진상황

- 전북 완주군·전북도와 국립공원 승격 관련 업무 협의('24. 2.)
 - ※ 사유재산에 대한 행위 제한으로 지역주민과의 마찰 우려로 전북(완주군) 유보적 입장
- 국립공원 승격 절차·방향 모색을 위한 국립공원연구원 방문('24. 3.)
 - ※ 대둔산도립공원의 소재지(59%)인 전북(완주군)의 추진 의사가 없어 어려운 상황
- 대둔산도립공원 국립공원 승격을 위한 전북특별자치도 업무협의('24.9.)
 - ※ 규제강화(환경부 장관 승인) 및 사유재산 침해 등으로 소유주 반대 우려

□ 추진계획

- 전라북도와 국립공원 승격 관련 지속적 업무 협의('24.10.~12.)
- 도립공원의 국립공원 승격을 위한 종합적이고 면밀한 검토
 - 관계기관(환경부, 산림청 등)과 업무 협의 및 타당성 조사 등 필요

② 제12대 도정질문 및 5분 발언 추진상황

【2-1】 도정질문 추진상황 : 해당사항 없음

【2-2】 5분 발언 추진상황

< 총 괄 >

연도	계	추진완료	추진중	추진불가	비 고
계	3	-	3	-	
2023	1	-	1	-	
2024	2	-	2	-	

< 추진중인 사항 >

- ① 칠갑산 도립공원에 산림을 통한 생물다양성의 중요성과 자연생태계 서비스의 가치를 학습할 수 있는 자연관찰원 건립 필요 제348회 김명숙의원

□ 사업개요

- 사업명 : 칠갑산도립공원 자연생태관찰원 조성
- 위치 : 청양군 대치면 대치리 산46-1번지 일원
- 조성목적 : 자연관찰 및 자연학습을 할 수 있는 자연생태탐방 시설을 조성하여 탐방객 만족도 증진

□ 필요성

- 칠갑산도립공원은 탐방로를 제외한 공원(문화)시설의 부족으로 도민 및 탐방객의 수요를 제대로 충족하지 못하는 실정
- 따라서, 칠갑산 천문대 등 기존 공원시설과 연계된 생태탐방 시설을 조성, 이용객에게 더 풍부한 산림휴양서비스 제공 필요

□ 조성여건

- 도립공원 내 자연상태가 양호하고 학술적 교육가치가 큰 지역 등을 포괄할 수 있는 위치 선정 및 실내외 체험시설물 등 기본계획 수립 위한 연구용역 필요

□ 추진계획

- 자연관찰원 건립지 및 노선 선정 등 지속 검토

② 예산 수암산, 홍성 용봉산 도립공원 지정

제350회 방한일의원

□ 지정개요

- 위 치 : 2개군(예산군, 홍성군) ○ 면 적 : 818ha(수암산 433ha, 용봉산 385ha)
- 소유구분 : 국·공유지 416ha(51%), 사유지 402ha(49%)
- 주요시설 : 지정 문화재 9개(국가 3, 도 6), 등산로 8개소(16.3km) 등
- 탐방객수 : 연평균 273,117명(수암산 86,618명, 용봉산 186,499명)
※ 도립공원(3개소) : 덕산(1,986ha, '73년), 칠갑산(3,107ha, '73년), 대둔산(2,483ha, '80년)

□ 검토의견

- 자연공원 지정 및 보존 가치판단을 위한 타당성 조사 필요
 - 국가 지정문화재 3(수암산1, 용봉산2), 도 지정문화재 6(수암산1, 용봉산5)
 - 자연생태계, 지형 등 자원 파악을 위한 자연자원조사 등 필요
- (문제점) 사유지(49%) 재산권 침해로 승낙 문제 및 민원 다수 우려
 - ※ 기 지정된 도립공원 계획 수립(10년 주기) 시 사유지 제외 요청 민원 다수

□ 추진계획

- 도립공원 지정을 위한 인문·자연자원 현황 및 여건 확인

③ 가야산, 칠갑산, 대둔산 국립공원 지정

제350회 방한일의원

□ 도립공원 현황

- 위 치 : 3개소 / 덕산(예산), 칠갑산(청양), 대둔산(논산, 금산)
- 면 적 : 덕산 1,986ha / 칠갑산 3,107ha / 대둔산 2,483ha
- 소유구분 : 국·공유지 1,702ha(22.4%), 사유지 5,394ha(71%) 등
- 주요시설 : 국가 지정문화재 등 37개, 등산로 31개, 화장실 등

□ 국립공원 지정 절차

- 지정권자 : 환경부장관 * 도립공원: 시도지사/ 군립공원: 시장·군수
- 지정절차 : 대상지 선정 ⇨ 타당성 조사 및 평가 ⇨ 주민공청회
⇨ 관계 중앙행정기관 협의 ⇨ 국립공원위원회 심의 ⇨ 지정고시
- 지정기준 : 「자연공원법」 제4조 및 제4조의 2
 - 자연생태계 보전상태, 자연경관, 문화재 등 문화경관, 지형보존 등
 - * 산악형 19개 국립공원 평균 면적 18,524ha, 충남 3개 도립공원 평균 면적 2,525ha

□ 검토의견

- 도립공원을 국립공원으로 승격 시, 관리의 일원화 및 국가 예산 투입으로 전문적이고 체계적인 관리 등의 효과가 있으나,
- 강력한 행위제한(환경부 장관 승인)으로 소유주 민원 다수 예상
 - * 道 도립공원 사유지 비율 71% / 전국 도립공원 36%
- 또한, 대둔산 도립공원(전북59%)의 국립공원 승격을 추진 하였으나, 전북(완주군)의 추진 의사가 없어 어려운 상황
 - (완주군) 규제강화 및 사유재산 침해 등으로 소유주 반대 우려
- 관계 기관(환경부, 산림청 등)과 업무 협의 및 타당성 조사 등 필요

□ 추진상황

- 전북 완주군·전북도와 국립공원 승격 관련 업무 협의('24. 2.)
 - * 사유재산에 대한 행위 제한으로 지역주민과의 마찰 우려로 전북(완주군) 유보적 입장
- 국립공원 승격 절차·방향 모색을 위한 국립공원연구원 방문('24. 3.)
 - * 대둔산도립공원의 소재지(59%)인 전북(완주군)의 추진 의사가 없어 어려운 상황
- 대둔산도립공원 국립공원 승격을 위한 전북특별자치도 업무협의('24.9.)
 - * 규제강화(환경부 장관 승인) 및 사유재산 침해 등으로 소유주 반대 우려

□ 추진계획

- 도립공원의 국립공원 승격을 위한 종합적이고 면밀한 검토

③ 제12대 건의안·결의안 추진상황 : 해당사항 없음

IV. 참고 사항

1] 간부명단

구분	직위	직급	성명	현직임용일
산림자원 연구소	소장	지방기술 서기관	김기호	2024. 1. 1.
관리과	과장	지방행정 사무관	이학규	2024. 7. 22.
산림 연구과	과장	지방녹지 사무관	이태윤	2022. 6. 30.
도립 공원과	과장 (직무대리)	지방녹지 주사	강번재	2024. 10. 1.
태안 사무소	사무소장	지방녹지 사무관	차영복	2024. 1. 22.
보령 사무소	사무소장	지방녹지 사무관	안규원	2024. 3. 18.

