

2024. 11.

2024년도 충청남도의회

# 기획경제위원회 공무국외출장 결과 보고



충청남도의회  
[기획경제위원회]

■■■■■■ **목 차** ■■■■■■

I. 출장 개요 .....	1
II. 출장 일정 .....	3
III. 방문지별 주요내용 .....	5
IV. 정책 제언 .....	45

# 기획경제위원회 공무국외출장 결과 보고

## I 출장개요

### 1 출장목적

- 석탄발전소, 석유공장 등 화석에너지 시설을 미래에너지인 친환경 수소생산단지로 전환하고 있는 유럽 선진 수소정책 벤치마킹
- 시민 주도, 과거와 현재의 공존, 지속가능한 도시를 만든 성공적 도시재생 사례 분석 및 충남 도시재생사업 방향 설정
- 아파트와 시장의 복합공간, 역사·문화체험 공간으로 지역명소로 거듭난 전통시장 현장 방문 → 전통시장 활성화 방안 모색
- 2023년 개소한 충남 독일통상사무소 현장점검 및 운영현황 확인
- 세계적인 기술을 보유한 네덜란드 프로틱스社 등 외자 유치 기업 방문

### 2 출장개요

- 출장기간 : 2024. 10. 12.(토) ~ 10. 24.(목) / 11박 13일
- 장 소 : 유럽 3개국(네덜란드, 벨기에, 독일)
- 출장인원 : 6명(의원 4, 전문위원실 1, 집행부 1)
- 주요방문

- (수소산업) 무어부르크 발전소, 네덜란드 수소협회
- (도시재생) 로테르담시, 안트워프시, 하펜시티
- (외자유치기업) 네덜란드 프로틱스社, 독일 바스프社
- (전통시장) 마르크트할, 클라인 마르크트 할레

### 3 주요방문지

국가명(도시)	방문지	주요내용
네덜란드(로테르담)	<ul style="list-style-type: none"> <li>▶ 로테르담 도시재생 현장</li> <li>▶ 네덜란드 수소협회</li> <li>▶ 마르크트할</li> </ul>	<ul style="list-style-type: none"> <li>- 로테르담 도시재생사례 분석</li> <li>- 선진수소정책 벤치마킹</li> <li>- 전통시장 활성화 현장</li> </ul>
네덜란드(베르헨오프)	<ul style="list-style-type: none"> <li>▶ 프로틱스社</li> </ul>	<ul style="list-style-type: none"> <li>- 외자유치기업(천안)</li> </ul>
벨기에(앤티워프)	<ul style="list-style-type: none"> <li>▶ 앤티워프 도시재생 현장</li> </ul>	<ul style="list-style-type: none"> <li>- 벨기에 도시재생 명소 방문</li> </ul>
독 일(프랑크푸르트)	<ul style="list-style-type: none"> <li>▶ 해외사무소</li> <li>▶ 클라인 마르크트 할레</li> </ul>	<ul style="list-style-type: none"> <li>- 해외사무소 운영현황 점검</li> <li>- 전통시장 활성화 현장</li> </ul>
독 일(함부르크)	<ul style="list-style-type: none"> <li>▶ 무어부르크 발전소</li> <li>▶ 하펜시티</li> <li>▶ Soju Halle</li> </ul>	<ul style="list-style-type: none"> <li>- 선진수소정책 벤치마킹</li> <li>- 하펜시티 도시재생사례 분석</li> <li>- 충남전통주 수출 관련 협의</li> </ul>
독 일(베를린)	<ul style="list-style-type: none"> <li>▶ 소녀상 '아리'</li> </ul>	<ul style="list-style-type: none"> <li>- 평화의 소녀상 존치</li> </ul>
독 일(루트비히스하펜)	<ul style="list-style-type: none"> <li>▶ 바스프社</li> </ul>	<ul style="list-style-type: none"> <li>- 외자유치기업(서산)</li> </ul>

### 4 출장자 및 주요임무

소속	직위	이름	주요 임무
기획경제 위원회	위원 (단장)	김도훈	<ul style="list-style-type: none"> <li>▶ 유럽 선진 도시재생 사례 연구 및 현장 시찰을 통해 충남형 지속가능한 도시설계 정책 발굴 (독일 하펜시티, 네덜란드 로테르담, 벨기에 앤티워프)</li> </ul>
기획경제 위원회	위원장	안종혁	<ul style="list-style-type: none"> <li>▶ 유럽 주요 수소프로젝트와 충남 수소산업 비교 분석 및 화력발전소의 수소에너지 전환 방안 모색 (독일 무어부르크 발전소, 네덜란드 수소협회)</li> </ul>
기획경제 위원회	부위원장	구형서	<ul style="list-style-type: none"> <li>▶ 외자유치기업 현장 조사 및 상담을 통한 투자 확대 방안 모색 및 신규 외자유치기업 발굴 (네덜란드 프로틱스, 독일 바스프)</li> </ul>
기획경제 위원회	위원	박정식	<ul style="list-style-type: none"> <li>▶ 역사문화체험 등 복합공간 조성으로 지역명소로 거듭난 전통시장 분석으로 전통시장 활성화 제안사항 발굴 (독일 클라인 마르크트 할레, 네덜란드 마르크트할)</li> </ul>
충청남도	경제정책 과장	김관동	<ul style="list-style-type: none"> <li>▶ 방문기관 자료 수집 및 충남도와 정책비교</li> <li>▶ 우수사례에 대한 정책 도입가능성 검토 등</li> </ul>
기획경제 위원회	주무관	신정섭	<ul style="list-style-type: none"> <li>▶ 의원 공무국외출장 계획 수립</li> <li>▶ 공식방문 기관 간담회 내용 요약 및 정리</li> <li>▶ 연수단 예산 및 회계 관리, 사진 촬영 및 편집 등</li> </ul>

## II

## 출장일정

일 자	장 소	시간	일 정	비 고
1일차 10.12. (토)	프랑크푸르트	19:40 21:00	<ul style="list-style-type: none"> <li>• 도지사 유럽순방 종료 후</li> <li>• 숙소 도착</li> </ul>	
2일차 10.13. (일)	프랑크푸르트		<ul style="list-style-type: none"> <li>• 출장 중간점검 및 휴식</li> </ul>	
3일차 10.14. (월)	프랑크푸르트	14:00	<ul style="list-style-type: none"> <li>▶ <b>정책현장 방문 [클라인 마르크트 할레]</b></li> <li>- 시내 중심에 위치한 전통시장 활성화 사례</li> <li>- 프랑크푸르트의 역사와 문화 체험</li> </ul>	
4일차 10. 15. (화)	프랑크푸르트	16:16	<ul style="list-style-type: none"> <li>• 프랑크푸르트 중앙역 출발(기차)</li> </ul>	
	암스테르담	20:29	<ul style="list-style-type: none"> <li>• 암스테르담 중앙역 도착</li> </ul>	
	인천	11:50	<ul style="list-style-type: none"> <li>• 인천 공항 출발</li> </ul>	
5일차 10. 16. (수)	암스테르담	18:55	<ul style="list-style-type: none"> <li>• 암스테르담 공항 도착 (약 14시간 비행)</li> </ul>	
	암스테르담	10:00	<ul style="list-style-type: none"> <li>• 암스테르담 → 로테르담 이동(1시간30분)</li> </ul>	
6일차 10. 17. (목)	로테르담	14:00	<ul style="list-style-type: none"> <li>▶ <b>정책현장 방문 [마크트할]</b></li> <li>- 2014년 개장한 복합건축물, 실내형 전통시장과 아파트를 결합한 건물로 문화예술복합공간</li> </ul>	
6일차 10. 17. (목)	로테르담	11:00	<ul style="list-style-type: none"> <li>▶ <b>공식일정 [로테르담 도시재생]</b></li> <li>- 민간이 주체가 되어 공공의 협력을 통해 성공적인 도시재생을 이룬 로테르담 선진사례</li> </ul>	
		15:00	<ul style="list-style-type: none"> <li>▶ <b>공식일정 [네덜란드 수소협회]</b></li> <li>- 세계최초 SI항만, 그린수소 생산 및 운송 등 탄소중립시대에 적합한 친환경 항만 조성</li> </ul>	
7일차 10. 18. (금)	로테르담	09:00	<ul style="list-style-type: none"> <li>• 로테르담 → 베르헨옵죐 이동(1시간)</li> </ul>	
	베르헨옵죐	10:00	<ul style="list-style-type: none"> <li>▶ <b>공식일정 [프로틱스사, 외자유치기업]</b></li> <li>- 세계유일기술, 곤충을 이용한 단백질 생산 기업으로 2025년 천안 투자예정</li> </ul>	
	앤티워프	13:00	<ul style="list-style-type: none"> <li>• 베르헨옵죐 → 앤티워프 이동(1시간)</li> </ul>	
	앤티워프	14:00	<ul style="list-style-type: none"> <li>▶ <b>정책현장 방문 [앤티워프 도시재생현장]</b></li> <li>- MAS박물관, 앤티워프 중앙역 등</li> </ul>	

일 자	장 소	시간	일 정	비 고
8일차 10. 19. (토)	로테르담 암스테르담 베를린	11:00 15:20 16:40	<ul style="list-style-type: none"> <li>• 로테르담 → 암스테르담 이동(1시간30분)</li> <li>• 암스테르담 공항 출발</li> <li>• 베를린 공항 도착</li> </ul>	
9일차 10. 20. (일)	베를린	14:00	<ul style="list-style-type: none"> <li>▶ <b>현장 방문 [베를린 소녀상]</b></li> <li>- 위안부 피해자를 기리기 위해 베를린 미테구에 설치된 소녀상으로 존치 촉구</li> </ul>	
10일차 10. 21. (월)	함부르크	10:38 13:06 16:00	<ul style="list-style-type: none"> <li>• 베를린 중앙역 출발(기차)</li> <li>• 함부르크 중앙역 도착</li> <li>▶ <b>공식일정 [무어부르크 발전소]</b></li> <li>- 환경파괴의 주범인 석탄화력발전소를 청정 에너지원인 수소발전소로 전환중인 모범사례</li> </ul>	
11일차 10. 22. (화)	함부르크	10:00 14:00	<ul style="list-style-type: none"> <li>▶ <b>공식일정 [전통주수입 관계자 면담]</b></li> <li>- 한국전통주 판매현황 및 수입 확대방안</li> <li>▶ <b>정책현장 방문 [하펜시티 도시재생]</b></li> <li>- 공익우선, 과거와 현재의 공존, 지속가능성을 가진 도시재생 모범사례</li> </ul>	
	프랑크푸르트	18:24 22:00	<ul style="list-style-type: none"> <li>• 함부르크 중앙역 출발(기차)</li> <li>• 프랑크푸르트 중앙역 도착</li> </ul>	
12일차 10. 23. (수)	프랑크푸르트	08:00	<ul style="list-style-type: none"> <li>• 프랑크푸르트 → 로트비히스하펜 이동(1시간)</li> </ul>	
	루트비히스 하펜	09:30	<ul style="list-style-type: none"> <li>▶ <b>공식일정 [바스프사, 외자유치기업]</b></li> <li>- 세계적인 화학제품 생산기업으로 2025년 서산에 비이온성 계면활성제 시설 준공예정</li> </ul>	
	프랑크푸르트	14:00	<ul style="list-style-type: none"> <li>▶ <b>공식일정 [독일 해외사무소]</b></li> <li>- 2023년 개소한 사무소 운영 현황 및 시설 점검, 애로사항 등 청취</li> </ul>	
	프랑크푸르트	19:40	<ul style="list-style-type: none"> <li>• 프랑크푸르트 공항 출발</li> </ul>	
13일차 10. 24. (목)	인천	14:35	<ul style="list-style-type: none"> <li>• 인천 공항 도착(약 12시간 비행)</li> </ul>	

### Ⅲ 방문지별 주요내용

#### ① 클라인 마르크트 할레(Kleinmarkthalle)

##### ① 방문개요

- 방문일시 : 2024. 10. 14.(월) 10:00
- 방문장소 : 클라인 마르크트 할레(Hasengasse 5-7, 60311 Frankfurt am Main)

##### ② 주요내용

- 클라인 마르크트 할레(Kleinmarkthalle)는 독일에서 유명한 전통시장 중 하나로, 프랑크푸르트 도심 한가운데 위치한 실내 시장
- 1954년에 약1,500m<sup>2</sup>의 규모로 현재의 형태로 재건되어 150개 이상의 점포에서 신선한 식재료와 다양한 독일 및 국제 음식을 판매
- 지역주민과 관광객 모두에게 사랑받고 있으며 프랑크푸르트의 음식 문화와 생활 방식을 보여주는 중요한 공간으로 역할을 하고 있음

#### 클라인 마르크트 할레(Kleinmarkthalle) 주요 특징

##### ■ 상품의 다양성

- 과일과 채소, 육류부터 유제품, 빵, 향신료까지 폭넓은 상품이 판매. 특히 특산물인 소시지, 치즈, 사우어크라우트 등 전통 식품과 현지 식자재가 많은 사람들에게 인기
- 이탈리아, 터키, 아시아 등 다양한 식재료를 취급해 다양한 음식 문화에 접근가능. 국제적, 독특한 식재료 및 조리법 설명으로 요리에 관심 있는 방문객에게 좋은 장소

##### ■ 푸드코트와 미식체험

- 독일 전통음식 및 이탈리아, 그리스, 아시아 등 국제적인 음식을 즐길 수 있음

##### ■ 쾌적한 쇼핑환경

- 시장 내부가 잘 정돈되어 많은 인파에도 불구하고 편리한 쇼핑 가능
- 상인의 친절하고, 각 점포마다 상인과 방문객이 소통하며 식재료에 대한 설명을 들을 수 있어 상인과 방문객과의 유대감이 높음

##### ■ 문화와 전통의 공존

- 다양한 시식 이벤트나 요리 시연 등 문화적 행사로 독일 음식문화와 조리법 체험. 시장 곳곳에 독일 전통과 현대적 감각이 어우러진 장식과 디스플레이로 분위기 조성

### ③ 시사점

- 우리 전통시장과 프랑크푸르트 클라인 마르크트 할레의 차이점을 비교 분석 후 적용할 부분이 있는지 검토가 필요한 사항임
- (우수한 접근성) 위치적인 부분에서는 도심 가운데 위치하여 우리 전통시장과 비교하면 접근성이 우수하여 집객에 유리함
- (다양한 먹거리) 전통음식에서 세계적인 음식까지 다양한 상품을 판매하고 있고, 특색있는 먹거리가 많은 부분을 차지하고 있음
- (다양한 콘텐츠 제공) 상인의 친절함, 깔끔한 시설 등 쾌적한 쇼핑환경, 요리 시연, 문화행사 등 시장본질 기능외 콘텐츠 제공

⇒ 청결·편리·친절을 기본으로 지역주민, 관광객의 방문을 유도할 수 있는 다양한 판매물품, 상품의 다양한 행사 개발이 필요함

### ④ 활동사진





## 2 마르크트할(Markthal)

### 1 방문개요

- 방문일시 : 2024. 10. 16.(수) 14:00
- 방문장소 : 마르크트할(Dominee Jan Scharpstraat 298, 3011 GZ Rotterdam)

### 2 주요내용

- 마르크트할(Markthal)은 네덜란드 대표 실내 시장이자 건축 명소로, 관광객과 현지인 모두에게 사랑받는 다목적 복합 건물임
- 2014년에 개장한 이곳은 식료품 시장, 레스토랑, 상점뿐만 아니라 주거 공간까지 갖춘 독특한 건축물로 설계되었고 내부 벽화가 유명함
- 현대적 건물로 10층까지 주거아파트로 구성되었고, 지하에는 마트와 지하주차장이 있어 약 1,200대의 주차가 가능함
- 상업적, 문화적, 환경적 가치를 모두 갖춘 현대적인 복합 건물로, 시장 이상의 의미를 지닌 혁신적인 도시 공간으로 평가받고 있음

#### 마르크트할(Markthal) 주요 특징

##### ■ 건축의 독창성

- 거대한 말굽 모양의 아치형 건축물로, 약 100여 개의 상점과 음식 부스가 있음
- 건물 외벽은 아파트와 사무실로 구성되어 있어 주거와 상업이 결합된 복합 공간

##### ■ 다양한 식료품과 상점

- 현지 농산물, 치즈, 해산물, 빵과 같은 신선한 재료를 판매하여 다양한 식문화 경험
- 아시아, 지중해, 중동 등 세계 음식과 재료를 판매하여 국제적인 미식 체험이 가능

##### ■ 지속가능성과 친환경성

- 친환경 설계 기준을 적용해 에너지 효율성을 극대화
- 지하 4층 주차장은 온도 조절과 에너지 절약을 위한 시스템이 도입되었으며, 음식물 쓰레기 퇴비화 등 지속 가능한 운영 방안

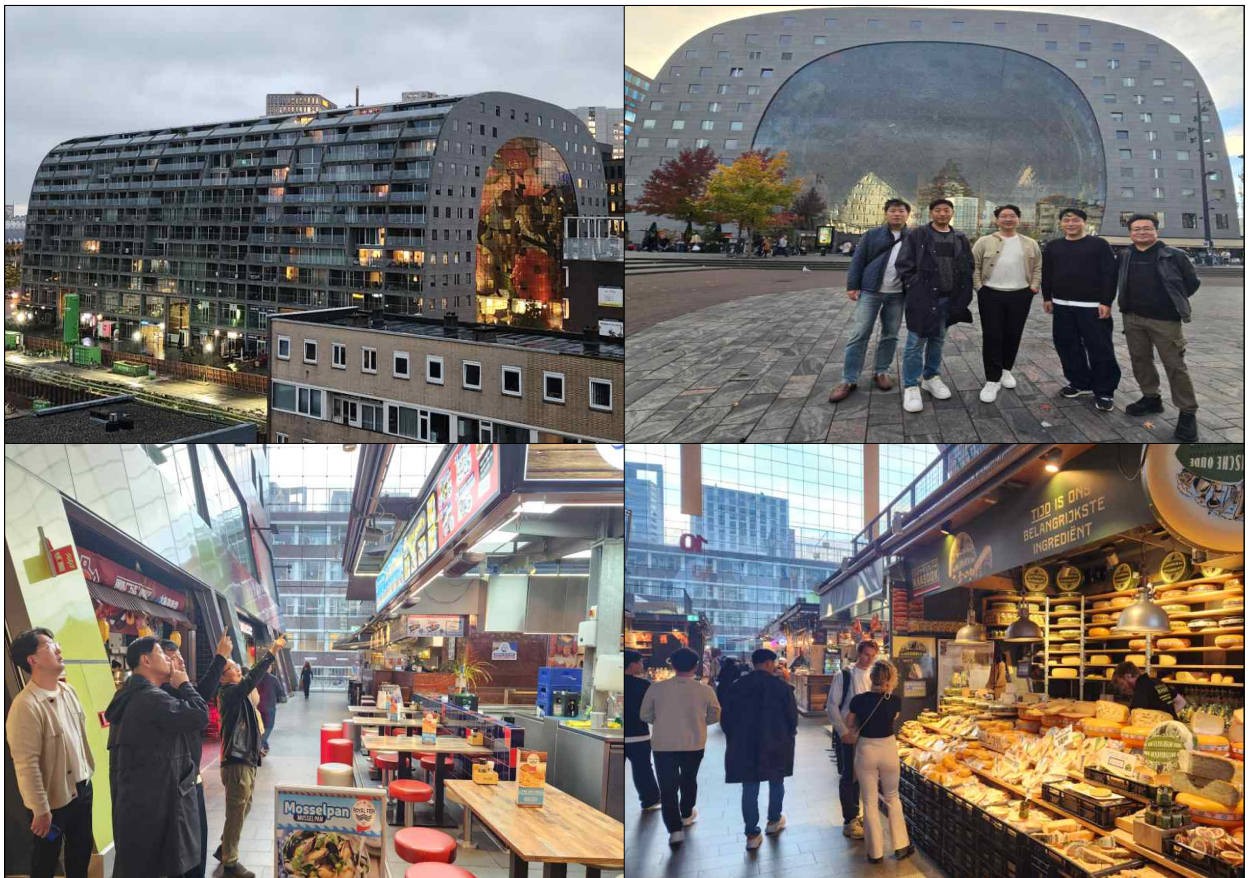
##### ■ 지하주차장과 편리한 시설

- 지하 4층 규모의 주차장이 있으며, 약 1,200대의 차량을 수용할 수 있어 방문객과 입주민 모두 편리하고, 지하에 현대식 대형마트가 있어 주민들이 애용하고 있음

### ③ 시사점

- (복합공간으로의 전환) 민간과 함께 개발하여 지역 명소화함. 1,2층은 상가, 지하는 대형마트, 상부는 아파트 분양\*으로 다양한 콘텐츠 제공  
\* 분양을 통해 초기투자금 확보, 관리비 등 계속발생 비용을 입주자들이 부담
- (현대적·독창적 건축 디자인) 예술가 협업 등으로 벽화나 조형물 설치, 전통적인 요소를 현대적 감각으로 재해석한 디자인 도입
- (문화와 예술공간 구성) 예술 전시, 공연, 문화 체험 등의 행사를 정기적으로 개최하여 방문객들에게 시장 이상의 경험을 제공
- (국내외 다양한 음식 제공) 젊은 층과 관광객이 선호하는 퓨전 음식이나 테이크아웃 형태의 간편식을 강화함으로써, 전통시장 매력 증대
- (5일장 지속운영) 5일장 유지로 기존 상인들의 판로 계속적으로 보장  
⇒ 전통시장이 현대적 감각과 전통을 조화시켜 지역 경제 활성화에 기여하고, 젊은 층과 관광객을 유치하는 노력이 필요함

### ④ 활동사진



### ③ 로테르담 도시재생

#### ① 방문개요

- 방문일시 : 2024. 10. 17.(목) 11:00
- 방문장소 : 로테르담 도시 일원
- 현장설명 : Ken Yeum(네덜란드 건축사협회)

#### ② 주요내용

- 로테르담은 2차 세계대전 당시 대부분의 도심이 파괴된 이후, 도시 재건과 재생을 통해 혁신적인 건축과 도시계획의 상징이 되었음
- 전통적인 도시 구조를 단순히 복원하는 대신, 새로운 건축 양식과 공간 배치를 통해 미래지향적이고 현대적인 도시로 재탄생함
- 주요사례로는 로테르담 중앙역, 루트싱겔(Luchtsingel), 라인반(Lijnbaan), 큐브하우스, 에라스무스 다리, 마르크트할 등 많이 있으며,
- 로테르담 도시재생의 주요 특징으로는,
  - 큐브하우스, 마르크트할 등의 혁신적인 건축디자인
  - 워터광장, 녹지와 공원조성 등 지속가능성과 기후변화 대응
  - 루트싱겔과 같은 시민참여와 크라우드펀딩 프로젝트
  - 창의산업과 경제 활성화, 자전거 등 친환경 교통 인프라 확대 등이 있음

#### <주요사례 1. 로테르담 중앙역>

- 도시재생과 혁신적인 도시 디자인의 상징으로 여겨지며, 단순히 교통 허브를 넘어선 도시재생의 성공 사례로 평가받고 있음
- 1957년 건설 후 급격한 교통량 증가로 인해, 2014년~2017년까지 단순한 교통시설을 넘어 도시재생의 핵심요소로 재개발함
- 유리과 금속을 주요 재료로 사용하여 세련된 느낌, 삼각형의 독특한 지붕 구조와 빛을 최대한 수용하는 디자인은 로테르담의 상징적 랜드마크임
- 자체 태양광 패널 설치 등을 통한 환경적 지속 가능한 설계

- 주변 건물의 층수를 고려한 역사설계, 철도로 인한 좌우의 단절 최소화(자전거 도로), 바람과 일조량 등을 고려해 냉난방비 조명비 등을 최소화, 입점업체의 관리비 절감 요인도 매력적임

### <주요사례 2. 루트싱겔(Luchtsingel)>

- 2015년에 완공된 노란색 나무 보행자 다리로, 총 길이는 약 400m<sup>2</sup>이며 로테르담 중앙역과 인근 지역을 자연스럽게 연결하고 있음
- 가장 혁신적인 부분은 자금 조달 방식으로 크라우드펀딩 방식으로 주민과 기업의 기부를 받고, 기부자의 이름은 다리 나무에 새김
- 보행자에게 다리를 제공하는 것을 넘어, 인근 지역까지 활성화함
  - 다리가 놓인 후 지역 상권이 살아나고, 다양한 상업 및 문화 공간 조성
  - 이와 더불어, 공원, 카페, 전시 등 사람이 모이는 활기찬 공간으로 변모
  - 민간기업과 시민들의 공모를 통해 자율성을 부여하고 유지비와 사업등을 보조금 지원 없이 수익 창출을 통해 만들어감(초기 비용만 지원)

### <주요사례 3. 라인반(Lijnbaan)>

- 1953년에 완공된 세계 최초의 보행자 전용 쇼핑 거리로 자동차 중심이 아닌 사람중심의 쇼핑공간을 조성한 혁신적인 사례
- 유리와 철제 구조를 활용한 직선적이고 간결한 형태로 기능주의 건축 양식을 반영하며, 실용적이면서도 세련된 외관을 갖추고 있음
- 완공 후 여러 차례 리노베이션을 거쳐 현대적 시설로 업데이트 되었지만 본래의 역사적 가치를 보유하여 문화재로 지정됨

## ③ 주요 질의답변

- (안종혁 의원) 로테르담이 도시재생에 성공한 이유는 무엇인가요?  
 ⇒ 로테르담은 2차 세계대전 당시 폭격으로 큰 피해를 입었지만, 이후 혁신적인 재건과 실험적 건축을 통해 도시적 특색을 살려 재생에 성공했습니다. 건축적 실험과 지속 가능한 개발을 동시에 추진하며 도시의 매력을 높였습니다.

- (김도훈 의원) 도시재생을 위한 로테르담의 주요 전략은 무엇인가요?  
 ⇨ 로테르담은 빅데이터와 디지털 트윈 기술을 활용해 도시 문제를 분석하고, 이를 바탕으로 사람을 끌어들이는 디자인을 개발합니다. 예를 들어, 태양광과 바람의 흐름을 분석해 건축 방향을 설계하고, 자연 채광을 최대화하면서도 환경에 미치는 영향을 줄이는 방식입니다.
- (구형서 의원) 로테르담 중앙역 재생 프로젝트의 특징은 무엇인가요?  
 ⇨ 로테르담 중앙역은 지속 가능성을 염두에 두고 건축되었으며, 보행자와 대중교통 중심의 공간으로 설계되었습니다. 차량 통행을 줄이고 보행자의 접근성을 높이기 위해 철도 시설을 지하화하거나 도로 교통 체증을 완화하는 데 중점을 두었습니다.
- (안중혁 의원) 로테르담 도시재생의 경제적 효과는 무엇인가요?  
 ⇨ 로테르담은 중앙역과 주요 건축물 재생을 통해 주변 지역의 부동산 가치와 브랜드 이미지를 상승시켜 도시의 세수와 경제성을 증대시켰습니다. 이를 통해 장기적으로 세금 수익이 증가하고, 시민의 삶의 질이 향상되는 선순환 구조를 만들었습니다.
- (김도훈 의원) 로테르담의 도시재생에 주민이 참여하는 방식은 무엇인가요?  
 ⇨ 주민들은 클라우드 펀딩 방식으로 프로젝트에 참여하고, 이름을 새기는 방식으로 후원자 역할을 합니다. 예를 들어, '아이러브 로테르담' 프로젝트는 주민들이 나무 다리를 만드는 데 기금을 모아 도시 재생에 직접 참여하도록 했습니다.
- (구형서 의원) 로테르담의 친환경 건축 접근 방식은 무엇인가요?  
 ⇨ 빅데이터를 기반으로 한 태양광과 바람길 설계로 에너지 절약을 실현합니다. 또한, 에너지 절약을 위해 자연채광과 자연환기를 극대화하고, 지속가능성을 고려해 건축 재료도 재사용 가능한 것으로 선택합니다.
- (김도훈 의원) 지속 가능성을 위한 디자인의 원칙은 무엇인가요?  
 ⇨ 로테르담은 자연과 사회적 요인을 모두 반영해 디자인합니다. 예를 들어, 건물의 창문은 빅데이터에 따른 위치와 각도에 맞춰 설치해 자연광을 적절히 유도하며 에너지 절약을 목표로 합니다.

#### ④ 시사점

- 2차 세계대전에서 파괴된 도시를 혁신적이고 지속 가능하며, 주민 중심적인 방식으로 재탄생시킨 성공적인 사례로 평가
- (지역의 역사와 정체성 반영) 전쟁 후 파괴된 도시를 재건하는 과정에서 역사적 정체성은 유지하면서 미래지향적인 도시로 탈바꿈함
- (보행자 중심 도시설계) 세계최초의 보행자 전용거리 조성 등으로 도시공간을 사람중심 친화적 환경을 만들어 삶의 질을 향상
- (주민 참여와 협력 기반) 크라우드펀딩을 통해 지역 주민들이 공동체 의식과 지역에 대한 애착을 강화

⇒ 도시재생이 단순히 물리적인 재개발을 넘어, 장기적인 안목에서 주민 삶의 질을 높이고 지속 가능한 방향으로 추진이 필요함

#### ⑤ 활동사진





#### 4 네덜란드 수소협회

##### ① 방문개요

- 방문일시 : 2024. 10. 17.(목) 15:00
- 방문장소 : Central Station of Rotterdam(Weena 505, 3013 AL Rotterdam)
- 면 담 자 : Dr. Ir. Samira Farahani 외 1

##### ② 주요내용

- 수소협회는 수소의 생산, 수입, 운송, 저장 및 사용을 포함한 다양한 분야에서 활동 중이며, 정부의 수소 정책에 대한 조언을 하고 있음
- 네덜란드는 유럽 내 주요 수소 생산 및 소비국으로, 해상 및 육상 수소 생산이 활발하며 수소 연구와 인프라가 잘 구축되어 있음 또한 수소 수입을 위한 여러 국가와의 협약(Mou)을 체결함
- 네덜란드는 유럽 수소의 허브로써 인프라가 잘 구축되어 있고, 높은 지식과 교육수준의 인력을 보유하고 있음
- 대규모 수소 프로젝트와 인프라 구축을 위해 100억 유로 이상의 정부 지원을 계획하고 있으며, 가스 그리드를 수소 전용 네트워크로 재구성하고 저장시설을 개발하고 있음
- 협회의 목표로는 수소 가치 사슬을 위한 투자 환경 개선, 안전한 수소 사용 보장, 정책 개발 및 지지, 회원사 및 정부와의 협력을 통한 수소 규제 적용 등이 있음
- 실질적으로는 그린수소를 활용해야 하는 점을 인식하고 있으나 기술개발은 경제성에 밀려 지지부진한 상황
- 미국 대선결과(트럼프 당선) 이 후 미국의 정책이 어떻게 변하는지에 대해 기다리고 있음. 결국 보조금이 이 사업의 향배를 좌우하고 있어 국제적 공조가 더욱 강화되어야 가시적인 성과로 이어질 것으로 보임



### ③ 주요 질의답변

- (김도훈 의원) 네덜란드 수소협회는 언제 설립되었나요?  
⇒ 2023년에 설립된 신생 기관입니다. 비교적 짧은 역사에도 불구하고 수소 경제 활성화를 위해 핵심적인 역할을 수행하고 있습니다.
- (김도훈 의원) 네덜란드 수소협회는 정부기관인지, 어떻게 운영되는지?  
⇒ 정부기관은 아니고, 그냥 협회의 성격이고, 아까 설명드린 50여개 관계 기관의 지원을 받아 운영되고 있습니다.
- (구형서 의원) 수소협회의 주요 업무와 역할은 무엇인가요?  
⇒ 크게 네 가지 핵심 업무를 수행합니다. 첫째, 수소의 생산과 수입을 관리하고, 둘째, 수소의 저장 및 전달 시스템을 총괄하며, 셋째, 관련 산업 클러스터를 관리합니다. 마지막으로 기후 관련 프로젝트의 적용과 관리도 담당하고 있어, 친환경 에너지 전환에도 기여하고 있습니다.
- (안종혁 의원) 협회의 협력 네트워크는 어떻게 구성되어 있나요?  
⇒ 수소협회는 약 50개의 기관과 긴밀한 협력 관계를 구축하고 있습니다. 대부분은 석유화학과 철강 분야의 사기업들이며, 특히 주목할 만한 점은 2개의 주요 항구가 포함되어 있어 유럽 수소 수출의 허브 역할을 수행한다는 것입니다. 여기에 정부 기관들도 참여하여 민관 협력 체계를 구축하고 있습니다.
- (안종혁 의원) 네덜란드 수소협회의 차별화된 특징은 무엇인가요?  
⇒ 네덜란드 수소협회는 수소의 생산부터 최종 활용까지 전 과정을 통합적으로 관리하는 것이 특징입니다. 특히 주요 항구를 활용한 유럽 수소 수출 허브 전략, 다수의 민간 기업들과의 협력 체계 구축, 그리고 기후 변화 대응을 위한 프로젝트 운영 등을 통해 선진적인 수소 산업 생태계를 조성하고 있습니다.
- (구형서 의원) 향후 수소협회의 발전 방향은 어떻게 되나요?  
⇒ 수소협회는 유럽 내 수소 수출 허브로서의 역할을 강화하고, 민간 기업들과의 협력을 통해 수소 산업 생태계를 더욱 확장할 계획입니다.

특히 항구 시설을 활용한 수소 수출 인프라 구축과 기후변화 대응을 위한 프로젝트 확대에 중점을 두고 있습니다.

- (안종혁 의원) 탄소중립이라는 목적지로 가는 것은 알겠는데, 이게 바이오 디젤 쪽이라는 의견, 수소라는 의견 등 명확한 정책 결정이 어려운데, 네덜란드는 어떤 상황인지?
- ⇒ 그린수소가 좋은 방향이라고 생각하는데, 사실 비용이 많이 비싸고 투자 인프라 구축이 아직 완성되지 못한 상황이라 네덜란드도 약간 불확실성을 조금 가지고 있는 상황입니다.

#### ④ 시사점

- (정책적 일관성과 장기적 계획) 수소산업 육성에 장기 재정지원 계획을 마련하여 수소 생산, 인프라 구축, 연구개발을 지속적으로 지원
- (인프라의 다각화 및 기존 자원 활용) 기존 천연가스 그리드를 수소 네트워크로 전환하는 전략을 채택해 비용은 절감하고 인프라는 확장
- (다양한 분야의 수소 활용 촉진) 수소를 산업, 운송, 건물 등 다양한 분야에 적용, 특히 철강, 정유, 화학산업의 수소 수요 증가를 예측
- (연구 및 기술 개발의 중요성) 수소 연구를 활발히 수행하는 기관들이 있으며, 이를 통해 기술 혁신을 이끌어 내고 있음
- (국제협력을 통한 기술력 확보) 유럽 국가들 및 주요 글로벌 파트너들과 협력하여 기술 개발과 인프라 구축을 진행, 특히 독일과 수소 파이프라인 네트워크를 구축하고, 기술력을 공유
- (민간과의 협력 확대) 정부와 민간의 긴밀한 협력을 통해 기술 개발, 생산, 유통 등을 전반적으로 지원. 민간기업의 참여를 적극 장려하고, 연구 개발 지원금 및 세제혜택 등 다양한 인센티브를 제공

⇒ 네덜란드는 단기적 성과에 치중하기보다 장기적·종합적 관점에서 수소정책 육성 중으로 정책일관성, 인프라, 연구개발 투자 등 요구됨

## ⑤ 활동사진



## 5] 프로틱스社

### ① 방문개요

- 방문일시 : 2024. 10. 18.(금) 10:00
- 방문장소 : 프로틱스사(Van Konijnenburgweg 86, 4612 PL Bergen op Zoom)
- 면 담 자 : Director of R&D Eric Schmitt 외 2

### ② 주요내용

- 프로틱스 회사는 곤충 기반 단백질과 지질 생산을 선도하는 회사로, 지속 가능한 식품 및 사료 원료를 제공하는 데 주력하고 있음
- 2009년에 설립, 곤충을 활용한 자원순환형 식품 시스템을 구축하여, 전통적 단백질 공급원이 가진 환경적 부담을 줄이는 것을 목표로 하고 있음
- 검은파리를 이용해서 단백질을 생성하는데는 우수한 이유가 있는데, 자연친화적이고, 영양이 풍부하며, 수익률이 좋음
- 음식물쓰레기 등을 활용해서 곤충에게 먹여 곤충을 사육하여 그것으로 닭이나 새우와 같은 동물의 사료로 사용하고 있음
- 궁극적으로 탄소배출을 줄이고, 음식물 쓰레기도 재활용하여 환경오염을 줄이고, 더 효율적인 생산이 가능함
- 세계적인 기업인 타이슨, YORA, Oceanloop 등 여러기업에서 우리 프로틱스사와 비즈니스를 함께 하고 있음
- 앞으로 충남 천안에 공장을 신설할 계획인데, 한국 공장을 통해 일본, 중국 등 아시아에 수출하고자 함
- 프로틱스의의 가장 필요한 부분 중 하나는 파리와 애벌레의 먹이가 원활하게 공급되어야 하는데, 한국이 음식이 다양하고 음식물쓰레기 양도 많아 유럽보다 유리함
- 특히 충남은 이들 음식쓰레기 수거·공급업체가 있고 이미 협업을 맺음. 향후 매출추이에 따라 추가 투자 의사가 있음

### ③ 주요 질의답변

- (구형서 의원) 곤충 종류가 많은데 블랙 솔저 플라이를 이용하는 특별한 이유가 있나요?  
⇒ 일단 키우는데 돈이 별로 안들어서 좋고, 여러 가지 음식을 잘 먹어서 키우기 쉽습니다.
- (김도훈 의원) 프로티스(Protix)는 어떤 생물종을 이용하여 환경 문제를 해결하고 있나요?  
⇒ 블랙 솔저 플라이(Black Soldier Fly) 유충을 사용해 음식물 쓰레기를 분해하며, 이를 통해 단백질과 비료를 생산하여 지속 가능한 생태계를 조성합니다.
- (김도훈 의원) 블랙 솔저 플라이 유충이 식량 시스템에 어떻게 기여할 수 있나요?  
⇒ 다양한 음식물 쓰레기를 빠르게 분해하고, 유충에서 얻은 단백질은 가축과 애완동물 사료에 활용될 수 있어, 식량 부족 문제와 환경 문제를 동시에 해결할 수 있습니다.
- (안중혁 의원) 블랙 솔저 플라이의 생장 및 수확 주기는 어떻게 운영되나요?  
⇒ 유충의 성장은 약 10일 만에 완료되며, 가공을 위해 유충을 일정 주기로 수확하여 단백질과 지방으로 분리해 가공합니다.
- (구형서 의원) 블랙 솔저 플라이 애벌레는 음식쓰레기를 먹는데 성충은 뭘 먹나요?  
⇒ 성충은 알을 낳고 따로 먹지는 않습니다.
- (안중혁 의원) 프로티스 공장의 안전성과 폐기물 관리 방법?  
⇒ 공장은 완전 밀폐된 시스템으로 운영되어 유충 및 폐기물이 외부로 유출되지 않도록 설계되어 있으며, 유충의 부산물은 비료로 사용됩니다.
- (김도훈 의원) 블랙 솔저 플라이가 환경에 미치는 긍정적 효과는 무엇인가요?

- ⇒ 음식물 쓰레기와 같은 유기 폐기물을 처리하여 메탄가스 배출을 줄이고, 지속 가능한 순환 경제를 촉진합니다.
- (안중혁 의원) 충청남도에 공장을 설립하기 위해 필요한 조건은 무엇인가요?
- ⇒ 적합한 부지와 안전한 폐기물 수집 파트너가 필요하며, 특히 한국의 음식물 쓰레기 관리 체계가 유럽보다 우수하여 한국 내 공장 설립이 긍정적으로 검토되고 있습니다.
- (김도훈 의원) 프로틱스가 한국에서 기대하는 파트너십은 무엇인가요?
- ⇒ 프로틱스는 한국 내 최대 음식물 쓰레기 수집 회사인 레코와 협력하여, 안정적인 폐기물 공급과 안전한 처리 과정을 구축하고자 합니다.
- (구형서 의원) 향후 충남 지역에서의 연구 및 시장 개발 계획은 어떻게 되나요?
- ⇒ 충남 지역 농가와 협력하여, 유충 제품의 안전성 및 활용 가능성을 연구하고 있으며, 충남 지역에 적합한 공장 설립 부지를 검토 중입니다.

#### ④ 시사점

- (자연순환 모델 도입) 자원을 버리는 기존 방식에서 벗어나, 폐기물을 다시 가치 있는 자원으로 바꾸는 폐쇄형 시스템을 만들어 지속 가능한 순환 경제를 지향
- (혁신적 기술 활용) 자동화된 환경 제어 시스템, AI 기반의 곤충 사육 최적화, 지속 가능한 에너지 활용 등 혁신적인 기술을 통해 효율성을 강화하고 자원 사용을 줄이는 모델을 다양한 산업에 적용
- (로컬 자원 활용 및 생태계 보전) 현지 자원을 활용해 지역 생태계를 보호하고 지역사회와 상생할 수 있는 모델로, 지역 내 자원과의 상생을 중시하는 접근

⇒ 지속 가능성과 자원 순환, 그리고 생태계 보존, 환경 문제 등 혁신적인 비즈니스 모델에 대한 연구 및 도입 필요

## ⑤ 활동사진



## 6 벨기에 앤트워프

### 1 방문개요

- 방문일시 : 2024. 10. 18.(금) 14:00
- 방문장소 : 앤트워프 중앙역, MAS 박물관

### 2 주요내용

- 벨기에 앤트워프(Antwerp)는 산업화 시대의 쇠퇴와 이후의 침체기를 겪은 후, 효과적인 도시재생 전략을 통해 활력을 되찾은 도시임
- 도시재생을 통해 역사적 유산과 현대적 요소가 조화롭게 어우러진 도시로 물리적 공간 변화를 넘어 사회·문화적으로 균형잡힌 도시 조성
- 주요사례로는 앤트워프 항구 재개발, 앤트워프 중앙역, MAS박물관, 패션지구 조성 등이 있으며,
- 앤트워프 도시재생의 주요 특징으로는,
  - 패션거리 'Meir' 조성 등 문화적 접근 및 창의적 산업 발전
  - '녹색벽' 프로젝트와 같은 친환경적 녹색도시로의 전환
  - 주민들이 적극 참여할 수 있는 공공공간과 지역 커뮤니티 활성화
  - 중앙역 재개발을 통한 교통인프라의 현대화 등이 있음

#### <주요사례 1. 앤트워프 중앙역>

- 벨기에에서 가장 아름다운 기차역 중 하나로 1905년에 완공된 후 시설이 낙후되고 교통량이 증가하면서 도시 교통의 요구를 충족하지 못해, 1990년대 이후 도시재생을 통한 현대화함
- 기존 역사적 구조는 그대로 보존하되, 건물 내외부를 현대적 교통시스템에 맞게 개조하는 방식으로 재개발을 진행함
- 재개발을 통해 복층구조를 도입, 기존 건물의 미적 가치를 유지한 채 교통수단을 확대하여 늘어나는 교통 수요에 대응, 교통 허브로 거듭남
- 역 주변 개발을 통해 지역 활성화 및 관광문화 중심지로 자리매김



## <주요사례 2. MAS 박물관>

- 2011년 개관한 MAS박물관(Museum aan de Stroom)은 앤트워프의 랜드마크로 앤트워프 항구와 도시 역사·예술·문화를 종합적으로 보여주는 공간임
- 적갈색 사암 벽돌과 유리창이 결합된 격자형 건물로 독특한 건축 디자인으로 옥상에서는 앤트워프 항구와 도시를 조망할 수 있음
- 단순 전시를 넘어 다양한 강연, 공연 등이 열리며, 시민들이 참여할 수 있는 프로그램으로 지역사회와 연계를 중시하고 있음

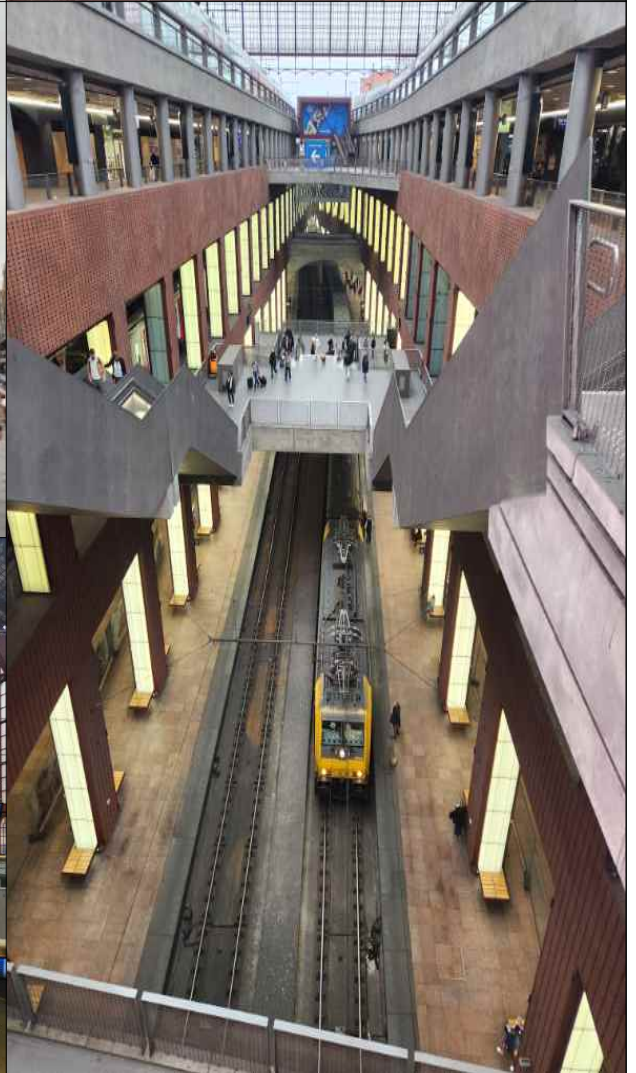
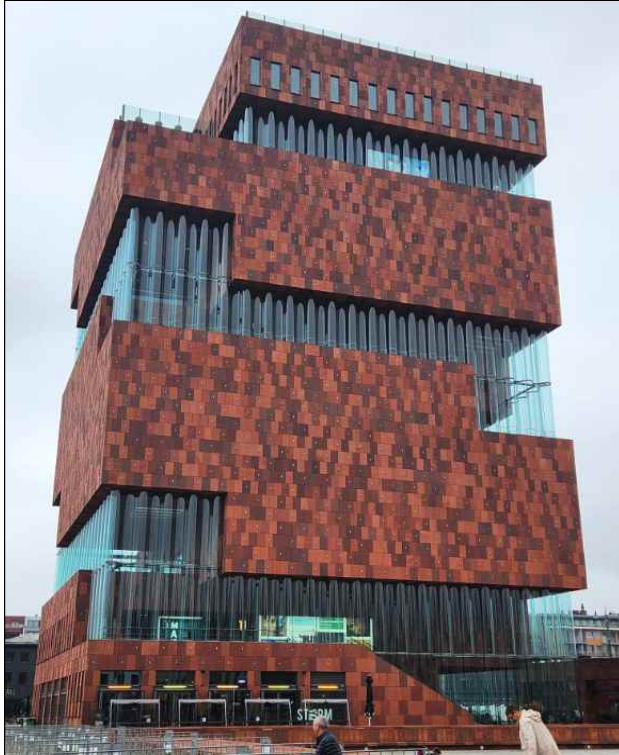
### ③ 시사점

- (문화적산업과 창의성의 융합) 디자인, 예술, 패션 등 문화와 창의 산업을 적극 지원하여 도시 경쟁력을 높이는 방안 검토
- (지속 가능한 개발) 환경친화적인 도시계획과 재활용, 재생 가능 에너지를 중심으로 한 도시 재생은 미래의 도시를 위한 필수적인 요소
- (공공 참여와 지역 커뮤니티 강화) 시민들의 의견을 반영한 도시 계획은 더 나은 도시 환경을 만드는 데 큰 역할

⇒ 물리적 재생과 함께, 사회적·문화적 재생을 병행하여 도시의 정체성을 유지하면서도 현대적 기능을 갖춘 도시로 발전

### ④ 활동사진





## 7 베를린 소녀상 '아리'

### ① 방문개요

- 방문일시 : 2024. 10. 20.(일) 14:00
- 방문장소 : 베를린 소녀상(Bremer Str. 41, 10551 Berlin)

### ② 현장활동 내용

- 독일 현지에서 평화의 소녀상 존치를 위한 현장 활동 전개
  - 현지 주민, 관광객, 한국 방문객 대상 존치 당위성 설명 및 유인물 배포
  - 지역 언론 인터뷰를 통한 소녀상 존치 메시지 홍보

#### 베를린 소녀상 '아리'

- 2020년에 제작되어 독일 베를린 미테구에 설치된 동상으로 위안부 희생자들을 위한 기념비이자, 소녀와 여성에 대한 성폭력에 대한 일반적인 상징도 하고 있음
- 설치와 상징성
  - 단순한 동상이 아닌, 위안부 문제와 관련된 국제적 인권 운동의 상징이자 일본군 성노예제를 포함한 전시 성폭력에 대한 경각심을 일깨우는 조형물
  - 의자에 앉아 있는 소녀의 형상으로, 전시 여성 인권을 상징하며 관람객에게 피해자들의 고통과 진실을 기억하라는 메시지를 전하고 있음
- 외교적 갈등
  - 일본 정부의 반발을 불러일으키며 논란이 되었고, 설치 초기부터 지속적으로 철거를 요구하고 있음
- 지역사회의 지지
  - 베를린 시민과 독일 정치인, 현지의 인권 단체들은 소녀상의 상징성과 그 의미를 지지하며 유지 운동을 벌여왔고 존치를 지지하고 있음
- 그동안 진행상황
  - 2020. 9. 독일 베를린 미테구에 '평화의 소녀상' 설치(주관: 코리아 협의회)
  - 2020. 10. 7. 베를린 소녀상 철거 요구(미테구청 → 코리아협의회)
  - 2020. 10. 소녀상 철거에 대한 반대여론 확대
  - 2020. 10. 13. 소녀상 철거명령 보류
  - 2024. 9. 25. 베를린 소녀상 철거 및 이전 요구(미테구청 → 코리아협의회)

### ③ 활동사진



## 8 무어부르크 발전소

### ① 방문개요

- 방문일시 : 2024. 10. 21.(월) 16:00
- 방문장소 : 무어부르크 발전소(Moorburg, 21109 Hamburg)

### ② 주요내용

- 무어부르크 발전소의 그린수소 생산시설 전환은 독일의 탈석탄 정책에 따라 함부르크 그린수소 허브 프로젝트 사업 중 핵심사업으로 화력발전소를 그린수소 생산시설로 전환하는 것임

(무어부르크 발전소) 스웨덴 국영 에너지 기업인 바텐팔이 2007년 가스 발전소 부지를 매입해 함부르크에 무어부르크 석탄 화력 발전소를 건설했다. 오랜 건설 기간을 거쳐 2015년 가동이 시작됐고 건설 비용에 30억 유로(약 4조1800억원)가 들었다. 발전소 용량은 총 2호기로 각각 800MW의 전기를 생산해 왔으나, 202년 10월 발전을 중단하였음

- 함부르크난방공사·바텐팔(Vattenfall)·셸(Shell)·미쓰비시중공업(MHI)이 컨소시엄을 구성해 수소 발전소로 전환하고 그 일대에 수소 관련 인프라를 갖추는 '그린수소허브(Green Hydrogen Hub)' 협약을 맺음(21.1.)
- 풍력과 태양열을 이용한 수소발전소로 전환하여 100MW그린수소 생산예정
- 그러나, 2023년 초 난방공사의 3개 기업이 수익성이 높지 않다는 이유로 프로젝트에서 철수하고, 2023년 9월 재생에너지 인프라 투자관리기업 '룩스카라\*'가 신규 파트너사로 참여하고 있음

\* 룩스카라(Luxcara) : 2009년 설립, 유럽 전역에서 총 약 60억 유로 규모의 풍력·태양에너지 인프라 6GW를 운영하는 함부르크 소재 재생에너지 인프라 부문 투자·자산관리 기업

- 기존 주관사 3개 기업 철수와 국가보조금 지급 승인 지연으로 사업에 난항을 겪어왔으나, 2024. 8월 연방정부에서 1억 5,400만 유로, 함부르크 주정부에서 4,600만 유로 보조금을 지급하기로 결정
- 보조금 지급 확정으로 프로젝트가 다시 본격적으로 추진될 것으로 기대되나, 다른 프로젝트 및 여건에 따라 향후 동향 파악이 필요함

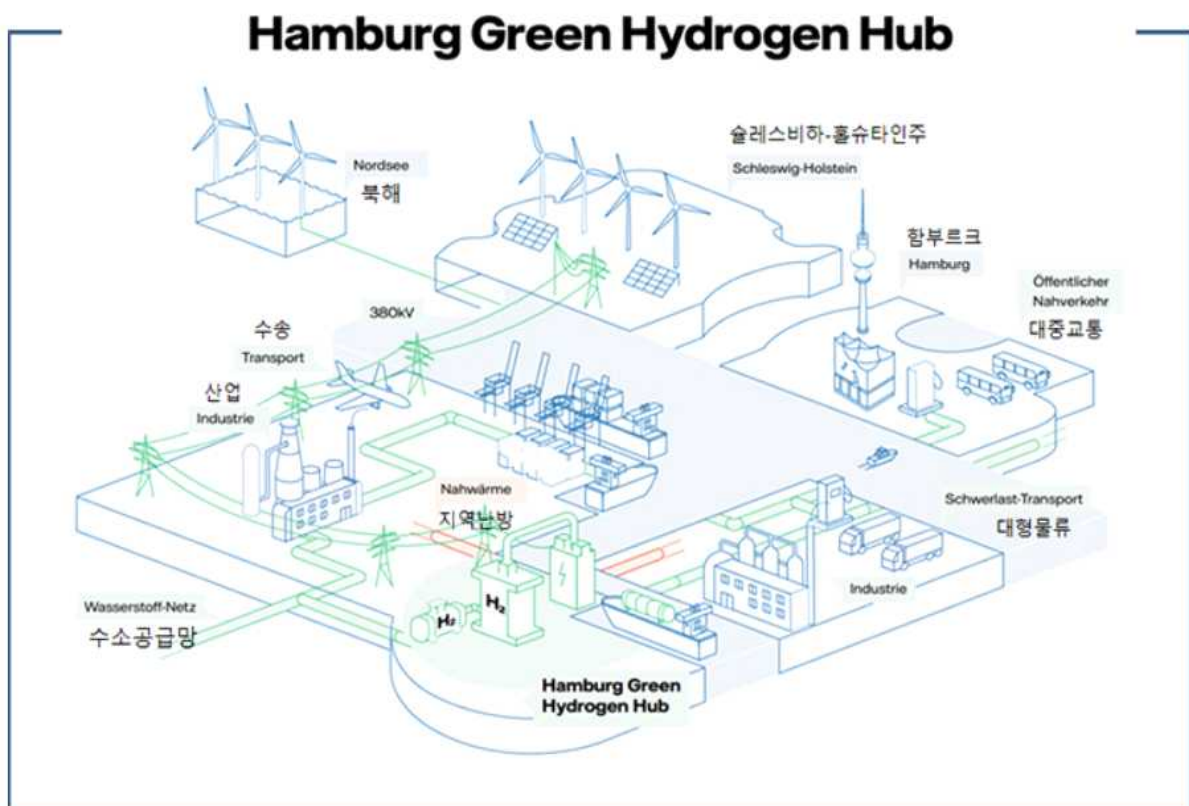
## 함부르크 그린수소 허브 프로젝트

### ■ 추진배경

- 2015년부터 무어부르크발전소에서 1.6GW 전력을 생산하고 87백만톤의 탄소를 배출하였으나, 탈석탄 정책에 따라 2021년부터 생산한 에너지를 판매할 수 없게 됨
- 이런 위기 속에서 바덴팔, 함부르크 난방공사, 쉘, 미쓰비시 중공업이 그린수소 허브 프로젝트를 협약을 체결함

### ■ 사업내용

- 무어부르크 발전소의 송전망, 항구 접근성, 주변 잠재구매력 등의 제반 조건을 이용하여 그린수소의 생산·저장·운송·활용을 포함한 수소 경제의 가치사슬(Value chain) 전반을 다루고 있음
- 2021년 4월 26일에는 함부르크의 공기업을 포함한 12개 기업이 함부르크 도시 전체의 수소경제를 위한 수소연합(Hydrogen Alliance)을 결성하고 '유럽의 공동 이해와 관련된 중요 프로젝트(IPCEI, Important Project of Common European Interest)'에 수소분야의 공동 및 개별 사업안을 제출
- 함부르크는 주요 경제·산업 인프라를 구성하는 16개의 기업이 수소경제 구축에 나섰고, 이러한 사업과 함께 그린수소 발전·해상수입·수소네트워크를 이용한다면 함부르크의 연간 탄소 배출량(현재 16백만톤)은 2030년까지 1백만톤 이상 감축될 수 있을 것으로 기대



■ 함부르크 수소연합 프로젝트

연번	프로젝트명	수행기업
1	무어부르크 발전소 그린수소생산시설 전환	바텐팔,셀,미쓰비시,함부르크난방공사
2	항공산업 수소 인프라 구축	에어버스
3	탄소중립적 철강 생산	아르셀로미탈
4	수소산업네트워크(HH-WIN) 구축	함부르크 가스공사
5	수소연료 푸시보트 도입	GreenPlug
6	항만물류 분야 수소연료 중장비 활용	HHLA
7	수소 모빌리티 항만 인프라 구축	함부르크 항만공사
8	수소 하이브리드 페리 도입	HADAG
9	폐기물 재생전기의 수전해 공정 투입	함부르크 청소공사

■ 문제상황

- ① 무어부르크 생산시설 전환 프로젝트의 참여기업 수익성 문제 등으로 철수
- ② EU 집행위원회 국가보조금 지급허가 요건 변경에 따라 일부 프로젝트 추진 불투명
  - (중단) 수소 하이브리드 페리 도입, 수소 연료 푸시보트
  - (불투명) 항만물류 분야 수소연료 중장비,수소 모빌리티 항만 인프라 등
- ③ 수소 프로젝트의 낮은 시장성 등으로 유럽내 수소 정책 추진 지연
- ④ 독일의 경기침체 등으로 자원 등 마련 어려움 예상

■ 현 상황

- 당초 계획 대비 사업기간이 길어지고 자원 투입도 부족하여 계획 대비 프로젝트가 지연 축소되는 등 차질을 빚고 있음

[참고: 생산방식에 따른 수소의 종류]

- 그린수소 : 신재생에너지 전력으로 수전해하여 생산한 수소로 온실가스 배출이 없음
- 그레이수소 : 천연가스를 개질하여 생산한 개질(추출)수소와 정유공정의 나프타 분해 과정에서 부산물로 생산되는 부생수소 등을 의미하며, 이산화탄소가 배출됨
- 블루수소 : 그레이 수소 생산 과정에서 이산화탄소를 포집 및 저장하여 온실가스 배출은 줄인 수소

### ③ 시사점

- (지속가능한 에너지 공급망 구축) 해상풍력과 같은 재생 에너지를 활용해 그린수소 생산을 확대하여 에너지 수급 안정화 기여
- (산업 클러스터 조성 및 지역경제 활성화) 수소와 연계된 다양한 산업 생태계를 조성하여 지역경제를 활성화하고 신산업을 창출
- (국제 협력을 통한 에너지 전환) 일본, 호주, 중동 국가 등과의 협력을 바탕으로 기술개발, 인프라 구축, 정책적 지원 등을 강화
- (함부르크 수소 프로젝트의 반면교사) 함부르크 프로젝트에서 나타난 문제점 등을 면밀히 검토하여 우리 정책에 반영

⇒ 그린수소 정책의 막대한 비용, 낮은 시장성 등 문제점과 현재 추진중인 독일 함부르크 사례 등을 면밀히 검토하여 추진해야함

### ④ 활동사진





## 9 SOJU HALLE

### ① 방문개요

- 방문일시 : 2024. 10. 22.(화) 10:00
- 방문장소 : Soju Halle GmbH(An den Pappeln4a, 21521 Wohltorf)
- 면담자 : 허영삼 대표

### ② 주요내용

- 소주할레는 한국 전통주류의 풍부한 전통과 절묘한 맛을 유럽에 알리고, 공유된 감상을 통해 문화적 화합을 조성하는 데 전념하고 있음
- 장인 정신과 수세기에 걸친 양조 기술로 유명한 우리의 엄선된 소주, 막걸리 및 기타 한국 전통 증류주는 독일에서도 충분히 경쟁력이 있다고 생각하고 있음
- 현재는 소주와 증류주 위주로 수입하여 독일 현지에서 판매하고, 사실 막걸리 수입도 진행하고 싶은데, 전통 막걸리의 경우 배로 수입하는 기간이 오래 걸리다 보니 유통기한 문제가 있음
- 그래서 막걸리는 한국 쌀을 수입하여 독일이나 인근 나라에서 직접 막걸리를 제조하여 판매하는 방향이 적합하다고 생각하고 있음
- K컬처 인기, 한국 이미지 제고 등으로 독일인들이 전반적으로 한국 음식 문화에 관심이 많고, 술에도 관심을 많이 갖기 시작함
- 다만 일본 사케는 사실 고급 이미지가 있어 고가에도 판매되고 있는데, 아직 우리 술은 저가의 대중적인 분위기여서 사실 저희가 한국술의 고급화하는 문제도 고민하고 있음

#### 주요 판매제품



### ③ 주요 질의답변

- (김도훈 의원) 유럽에서 한국 전통주의 수입을 위한 주요 어려움은 무엇인가요?
  - ⇒ 유럽의 식품 규제에 따른 적합성 문제, HACCP(해썹)과 같은 인증요건의 충족, 운송 비용 증가와 오랜 물류 시간이 주요 문제입니다.
- (구형서 의원) 전통주 수입 과정에서 필요한 EU의 규정과 세금 조건은 무엇인가요?
  - ⇒ 수입되는 전통주는 HS 코드 및 CN 코드에 맞는 세금 체계를 적용받으며, 일부 제품은 EU 한국 FTA를 통해 세금 혜택을 받을 수 있으나, 이 과정에서 복잡한 세금 규정이 요구됩니다.
- (김도훈 의원) 한국 전통주가 유럽 시장에서 경쟁력을 가지기 위해 필요한 조건은 무엇인가요?
  - ⇒ 높은 품질과 EU 규정을 준수한 생산이 필수적이며, 프리미엄 이미지와 제품 차별화를 통해 유럽 소비자에게 어필할 수 있어야 합니다.
- (김도훈 의원) 전통주 유럽 내 마케팅 전략은 어떤 방향으로 설정되고 있나요?
  - ⇒ 고급스러운 이미지로 미술랭 스타 레스토랑 등을 타겟으로 삼아 프리미엄화를 추구하며, 한국 전통주의 고유한 가치와 스토리텔링을 활용해 대중화를 도모하고 있습니다.
- (구형서 의원) 전통주 제조에 필요한 원료 수급 관련 문제는 무엇인가요?
  - ⇒ 한국산 쌀과 누룩의 수급이 어려워 유럽에서의 현지 생산 가능성이 거론되었으며, 충청남도 쌀 등을 활용하는 방안도 논의되었습니다.
- (구형서 의원) 충청남도의 지원이 필요한 부분은 무엇인가요?
  - ⇒ 물류비 지원과 충청남도 농산물 수출 확대에 대한 정책적 지원이 필요하며, 유럽 내 전통주 유통 확대를 위한 지역 농산물 공급의 체계적 지원이 요구됩니다.

- (구형서 의원) 유럽 현지 양조장 설립을 고려하는 이유는 무엇인가요?  
⇒ 막걸리와 같은 발효주가 유통 중 변질되는 문제를 해결하고, 현지 생산을 통해 품질 유지와 공급을 원활하게 하기 위함입니다.
- (김도훈 의원) 유럽 소비자에게 인기 있는 전통주 품목과 그 이유는 무엇인가요?  
⇒ 우렁이쌀 청주, 이강주 등 한국 전통주가 높은 평가를 받으며 인기를 끌고 있으며, 특히 드라이하고 쓴맛이 적은 제품이 독일 소비자에게 잘 맞는 것으로 나타났습니다.
- (김도훈 의원) 향후 전통주 수입 및 현지화 전략의 방향성은 어떻게 설정되고 있나요?  
⇒ 1단계로는 한국에서 수입, 2단계는 전통주 바 운영, 최종적으로 유럽 현지 양조장을 설립하는 것을 목표로 하고 있습니다.

#### ④ 시사점

- (현지 시장 맞춤형 제품 개발) 기존 전통주뿐 아니라 독일 또는 외국 소비자 취향에 맞는 수출전용 맞춤형 전통주 개발
- (브랜드 이미지 강화 및 홍보) 한국문화 관심 증대에 따라 한국 전통주의 역사와 문화적 가치를 스토리텔링하여 적극적으로 홍보
- (현지 유통망 강화) 현지 유통망을 구축하고, 대형마트나 주류 전문점, 레스토랑, 바와 같은 채널에 전통주 공급 체계를 마련
- (프리미엄 제품군 확대) 전통주를 프리미엄 제품으로 포지셔닝하여 고급 이미지를 구축하고 고급제품 등을 출시하여 고급 소비층을 공략
- (수출 관련 규제 및 인증 절차 강화) 각국의 주류 수입 규제를 파악하고, 이에 맞춘 제품 인증과 품질 관리를 철저

⇒ 한국 전통주 수출은 초기 단계이나, 최근 K컬처 관심 증대에 따라 글로벌시장 경쟁력을 갖출 수 있는 전략적 방안 필요

## ⑥ 활동사진



## 10 하펜시티

### ① 방문개요

- 방문일시 : 2024. 10. 22.(화) 14:00
- 방문장소 : HafenCity InfoCenter(Am Sandtorkai 30 | 20457 Hamburg)
- 면 담 자 : Uwe A. Carstensen

### ② 주요내용

- 함부르크의 하펜시티(HafenCity)는 유럽 최대 규모의 도시재생 프로젝트 중 하나로, 과거 항구 지역을 현대적이고 지속 가능한 도시 구역으로 변모시킨 대표적인 사례임
- 오래된 항구와 창고 지역을 주거, 상업, 문화, 공공 공간이 어우러진 현대적인 공간으로 탈바꿈하여 도시확장과 경제 활성화를 이루고 있음
- 기존 건축물과 산업적 특성을 보존하려고 노력했는데, 역사적 창고와 운하를 보존하고, 현대적 디자인을 접목하여 도시의 전통과 현대성을 조화롭게 살려서 개발함
- 에너지 효율적인 건축물, 녹색 지붕, 신재생 에너지 활용, 자전거와 대중교통을 중심으로 한 친환경 교통 시스템 등 환경을 고려한 요소들을 갖추고 있음
- 엘베강과 접해 있어 홍수 위험이 높기 때문에, 이 지역은 해수면 보다 높게 설계된 구조와 방파제 등을 통해 기후 변화에 따른 해수면 상승 및 홍수 피해를 최소화하도록 설계함
- 다양한 소득계층이 거주할 수 있는 주거 시설을 제공하고 있으며, 공공 공간과 커뮤니티 공간을 마련해 지역 주민들이 소통할 수 있는 환경을 조성
- 아파트, 호텔, 사무실, 쇼핑몰, 박물관, 레스토랑 등이 조화롭게 배치되어 있어 다양한 사람들이 생활하고 방문할 수 있는 도시 환경을 조성하여 도시의 활력과 경제 활성화에 기여

- 부동산 투기 등을 고려 법률전문가 개발전문가 등과 보완 유지하며 장기적인 계획 수립하였고, 대규모 투자금액 유치 위해 민간 규제 철폐
- 시민들의 다양한 의견을 수시 청취하고 선택적 제안을 시범적으로 운영하여 예상하지 못한 성과로 이어짐
- 저소득층에 대한 배려로 한 공간 임에도 소득에 따라 분양가가 달라짐

### ③ 주요 질의답변

- (안종혁 의원) 하펜시티 도시재생 프로젝트의 시작 배경은 무엇인가요?  
 ⇨ 함부르크의 낙후된 항구 지역을 더 이상 항구로 사용할 수 없게 되자, 함부르크 시는 이 지역을 도시 공간으로 재개발하여 통합하려는 계획을 세웠습니다.
- (구형서 의원) 함부르크 시는 도시재생 프로젝트를 어떻게 비밀리에 추진했나요?  
 ⇨ 시장과 몇몇 관계자들만 알고 비밀 계획을 수립했으며, 투기 방지를 위해 모든 계약을 사전에 완료하고 나서야 공식 발표했습니다.
- (김도훈 의원) 하펜시티 재생 프로젝트의 주요 목적과 목표는 무엇인가요?  
 ⇨ 주거, 사무, 문화 공간을 포함한 복합 공간을 조성하여 약 4만 5천 개의 일자리를 창출하고, 지역 내 인식을 변화시켜 성공적인 도시재생 모델을 제시하는 것입니다.
- (김도훈 의원) 하펜시티 지역의 주요 인프라와 방수 설계는 어떻게 구축되었나요?  
 ⇨ 도로와 건물의 높이를 높이고, 방수벽을 설치하여 해일과 홍수에 대비했으며, 개별 빌딩에도 방수 장치를 설치했습니다.
- (안종혁 의원) 하펜시티의 지하 주차장은 어떤 추가적인 기능을 가지도록 설계되었나요?  
 ⇨ 단순 주차 공간 외에 카셰어링, 자전거 보관, 우편물 수령 등 다양한 기능을 갖춘 복합 시설로 설계되었습니다.

- (구형서 의원) 하펜시티의 지속 가능성과 관련된 법적 기준은 어떻게 설정되었나요?
  - ⇒ 당시 독일 내 관련 기준이 없어서, 하펜시티가 최초로 복합 공간 및 지속 가능성 관련 기준을 설정했으며, 이후 독일 연방 정부에서도 채택되었습니다.
- (구형서 의원) 하펜시티 프로젝트를 성공적으로 이끌 수 있었던 주요 요인은 무엇인가요?
  - ⇒ 모든 계약과 실행을 책임지는 유한회사가 일관된 관리를 했고, 프로젝트에 관련된 다양한 이해관계자를 통합해 성공적으로 진행할 수 있었습니다.
- (안종혁 의원) 하펜시티 프로젝트가 향후 확장될 계획이 있나요?
  - ⇒ 함부르크는 하펜시티의 성공 경험을 기반으로 인근 부지인 그라스브룩과 밀레보겐의 추가 개발을 계획하고 있습니다.

#### ④ 시사점

- (지속 가능한 도시개발 모델) 도시개발 시 기후 변화에 대한 대응과 환경 보호를 고려한 계획이 필수적으로 우리도 녹색 건축과 친환경 에너지 사용을 확대하는 방안 필요
- (역사와 현대의 조화로운 재생) 기존 건축물의 특성을 유지하면서 새로운 용도를 추가하는 방식은 도시의 역사적 정체성을 유지하고, 관광 및 지역 경제 활성화에도 긍정적인 영향을 부여
- (다양한 용도의 융합 공간 조성) 다양한 계층을 고려한 주거 정책은 지역 사회의 통합을 촉진하고, 계층 간 격차를 줄이는 데 기여

⇒ 하펜시티의 친환경적, 통합적 도시재생은 자연과 조화를 이루며 경제적, 사회적으로 포용적인 도시를 만드는 데 중요한 본보기가 됨

## ⑤ 활동사진





## 11 바스프社

### ① 방문개요

- 방문일시 : 2024. 10. 23.(수) 09:30
- 방문장소 : 바스프사(Carl-Bosch-Strbe 38 67056 Ludwigshafen)
- 면 담 자 : 수석부사장 Dr. Sven Crone 외 2

### ② 주요내용

- BASF(바스프, Badische Anilin und Soda Fabrik)는 독일의 화학 기업으로, 세계 최대의 화학 제조 회사 중 하나로 독일에 본사를 두고 있음
- 1865년에 설립되어 본사가 루트비히스하펜(Ludwigshafen)에 있으며, 다양한 화학 제품과 첨단 소재, 농업, 산업, 에너지 관련 제품 등을 생산
- 지속적인 연구개발을 통해 신제품 개발과 기술 혁신에 힘쓰고 있으며, 특히 지속 가능한 솔루션에 주력하고 있음
- 기후변화 대응 및 지속 가능한 개발을 위해 적극적으로 노력하고 있으며, 특히 이산화탄소 배출 감축, 재생 에너지 사용 확대, 순환 경제 모델 구현 등 지속 가능성을 위한 목표를 설정
- 원재료부터 최종 제품에 이르기까지 수직 통합된 생산 체계를 갖추고 이를 통해 비용 절감과 효율성을 극대화하고 있음
- 유럽, 북미, 아시아 등 전 세계에 생산 공장과 연구소를 운영하며, 전 세계 약 90개국에서 글로벌 네트워크를 통해 협력과 확장추진
- 중국 시장에서 철수하며 다른 생산지를 모색하던 가운데 충남이 가장 기술적, 비용적, 물류적 모든 면에서 적합하다 판단하여 투자를 희망하고 있음
- 한국 한농화학과 비이온성 계면활성제 생산을 위한 합작법인을 설립하고, 서산에 공장을 건설할 예정임('25.11.)

- 향후 BASF의 기술력과 제품 혁신역량을 한농화학의 효율적인 생산 역량과 결합하여 품질 높은 비이온성 계면활성제를 생산하고, 아시아 시장에 안정적으로 공급할 예정
- 이번 협력을 통해 두 회사는 아시아의 급증하는 수요에 부응하고, 이 시장에서 강력한 입지를 다질 것으로 기대함

### ③ 주요 질의답변

- (안종혁 의원) 바스프(BASF) 본사 건물의 주요 특징은 무엇인가요?  
 ⇨ 바스프 본사는 7층으로 각 층이 다른 컨셉으로 디자인되었습니다. 예를 들어, 한 층은 바스프의 역사를 보여주고, 다른 층은 글로벌 활동을 소개하는 등 주제를 층별로 구분해 방문객이 다채로운 방식으로 회사와 화학 산업을 이해할 수 있도록 구성되었습니다.
- (구형서 의원) 바스프의 주요 산업 분야는 어떤 것이 있나요?  
 ⇨ 바스프는 염료와 같은 기초 화학 산업에서 시작해 다양한 화학 제품을 제조해왔습니다. 특히 의류용 염색과 관련된 다양한 색상을 개발하며 전 세계적으로 널리 사용되고 있습니다.
- (김도훈 의원) 바스프의 화학 제품 중 일상생활에 적용된 사례는 무엇인가요?  
 ⇨ 바스프는 ‘데일리 케미’ 프로그램을 통해 우리의 일상에 사용되는 화학 제품들을 소개하며, 의류 염료부터 생활 전반에 사용되는 다양한 화학 소재에 대한 정보도 제공하고 있습니다. 이로써 화학 산업이 생활 속에서 어떻게 적용되는지 보여주고 있습니다.
- (구형서 의원) 바스프는 염료 생산에서 어떤 재료를 사용하나요?  
 ⇨ 바스프는 과거 특정 색상 염료를 만들기 위해 다량의 자연재료, 예를 들어 달팽이와 같은 동물을 사용한 염료도 생산했으나, 현재는 지속 가능한 재료와 기술을 적용해 환경에 미치는 영향을 줄이고 있습니다.
- (안종혁 의원) 바스프가 친환경과 지속 가능성에 초점을 맞추는 이유는 무엇인가요?

⇒ 바스프는 지속 가능한 소재 사용과 자원 절약을 통해 환경에 미치는 영향을 줄이고 있습니다. 특히 화학 제품의 생산에서 자원을 아끼고 재활용 가능한 재료를 사용하는 방식을 연구하며, 이를 통해 미래의 화학 산업이 환경과 조화를 이루도록 노력하고 있습니다.

○ (김도훈 의원) 바스프의 글로벌 활동은 어떻게 이루어지고 있나요?

⇒ 전 세계적으로 다양한 사업 분야에서 활동하며, 각국에 분포한 연구센터와 협력해 지역별 수요에 맞는 화학 솔루션을 제공하고 있습니다.

○ (안종혁 의원) 이번 서산에 투자하는 프로젝트가 아주 신속히 진행된 것으로 보이는데?

⇒ 이 프로젝트는 저희에게 굉장히 중요합니다. 한국에서 협조를 잘 해주신 덕분에 빠르게 추진할 수 있었습니다. 앞으로도 여러가지 도움이 필요할 거 같은데 잘 부탁드립니다.

○ (안종혁 의원) 앞으로 투자하는데 있어서 더 필요한게 있으신지?

⇒ 특별한 건 없고 현재 진행되는 것에 만족합니다. 지원같은 것도 잘해주셔 잘 진행되고 있습니다.

○ (구형서 의원) 한농에서 BASF사의 높은 안전기준을 적용한다고 했는데, 환경 관련기준들도 잘 적용하고 있는지?

⇒ 네, 환경부분도 우리기준에 맞게 잘 적용할 예정이며, 탄소중립 같은 정책을 잘 알고 있습니다. 잘 이행되도록 노력하겠습니다.

#### ④ 시사점

○ (산업혁신과 기술 이전) 글로벌 기업의 생산 및 R&D 노하우가 국내 기업과 공유되면서 기술 수준이 향상됨

○ (일자리 창출과 경제적 파급 효과) 직접적인 고용 창출뿐만 아니라, 지역 경제 활성화와 관련 산업의 성장이 가능함

⇒ 국내산업에 첨단기술과 운영방식을 도입할 수 있고, 경제·사회적 파급 효과를 창출하며, 글로벌 네트워크를 강화할 수 있음

## ⑤ 활동사진



## 12 독일사무소

### ① 방문개요

- 방문일시 : 2024. 10. 23.(수) 14:30
- 방문장소 : 독일사무소(프랑크푸르트)
- 면담자 : 정훈희 독일사무소장외 2

### ② 주요내용

#### ○ 사무소 개요

- (설립) 2023. 11. 1.
- (위치) Bettinastraße 62, 60325 Frankfurt am Main
- (소속) 충남경제진흥원
- (직원) 3명(소장 1, 현지채용 직원 2)
- (기능) 중소기업 진출 지원, 투자유치 및 충남 기업환경 홍보  
충남기업 및 제품 홍보 마케팅, 지방정부 등 교류·협력

#### ○ 2024년 주요 성과

##### ① 도내기업 수출 및 투자유치 지원

- (수출지원) 수출계약지원 58개사, 수출액 386,148\$ 등
- (투자유치 지원) 투자협약 3건, 8억6천5백만\$, 스타트업 유치 활동

##### ② 충청남도 및 도내기업 홍보·마케팅

- 독일 아마존 입점, 마인강변축제 '충남존' 운영, 기관 협업 전통주 홍보 등

##### ③ 다양한 분야 국제교류 활동 추진

- 베를린 국제관광박람회 참가, 헤센주 우호협력 체결, 어린왕자 충남 사투리편 출간, 비엘코폴스카주 초청행사 참가 등

#### ○ 2025년 주요 추진계획

- 소비재 B2C마케팅 확대, 아시아 베를린 서밋 참여, 충남-헤센 축구 교류 등

### ③ 주요 질의답변

- (구형서 의원) 개소한 지 약 1년 정도 되었는데, 인력 운영에 어려운 점은 없는지?
  - ⇒ 현재 파견 공무원 1명과 현지 채용인력 2명인데, 파견공무원이 더 충원되면 더욱 효율적인 업무 추진이 가능할 것으로 판단합니다. 특히 충남내 시군 공무원 파견이 있으면, 업무의 연속성도 유지되고, 시군의 홍보 및 교류협력에도 도움이 되고 전체적으로 충남도와 유럽의 교류가 활성화 될 것으로 생각합니다.
- (안중혁 의원) 현재 충남에서 독일 포함 5개 해외사무소가 운영중 이고 곧 미국, 중국까지 개소하면 7개 사무소가 운영되는데, 복무 등 직원 운영 관리하는 규정이 있는지?
  - ⇒ 현재 해외사무소 직원 관리에 관한 명문화된 운영지침은 없는 상황입니다. 따라서 코트라 등 다른 기관의 운영 규정 등을 참고하고 있는 상황인데, 통일성 있는 직원 관리를 위해서 명문화된 지침이 필요하다고 생각합니다.



## IV 정책 제언

### 1 전통시장 활성화

- (문화와 관광의 결합) '마르크트할'과 '클라인 마르크트 할레'는 관광 명소로 자리 잡아, 관광객 유치를 통해 지역 경제 활성화에 기여하고 있음
  - 전통시장별 특색있는 콘텐츠를 개발하고, 특히 다양한 먹거리와 음식 체험 등을 연계해 시장의 관광 자원화를 위한 노력이 필요함
- (현대적 시설 개선 및 접근성 강화) 로테르담의 '마르크트할(Markthal)'은 건물 내 전통시장과 상점, 레스토랑을 함께 운영하여 복합문화 공간으로 발전함. 이는 방문자들에게 편리함을 제공하고 다양한 활동을 한 공간에서 즐길 수 있도록 하며, 시장의 매력도를 제고함
  - 주차장, 휴게 공간 확충 등 시설개선뿐 아니라 마르크트할 같은 지역 대표 랜드마크가 될 수 있는 상징성 있는 시장 건축
- (디지털화와 온라인 판매 채널 구축) 독일과 네덜란드는 전통시장을 온라인 판매와 연결하여 시장 활성화를 돕고 있음. 코로나19 이후 온라인 플랫폼을 통해 현지 제품을 배송하는 서비스를 도입
  - 한국 전통시장도 디지털화를 추진해 전통시장 제품을 쉽게 구매할 수 있도록 온라인 플랫폼과 연계하거나, 배달 앱과 협력하는 방안 모색

### 2 화력발전소 폐쇄에 따른 지역경제 활성화 방안

- (재생에너지 및 녹색산업 육성) 석탄화력발전소가 폐쇄된 지역에 풍력 등 신재생에너지 발전소를 건설하고 수소인프라를 구축하고 있음
- (교육과 재훈련 프로그램 강화) 발전소 폐쇄 후 실업 인력 대상 재교육 프로그램을 운영, 특히 신산업 분야에서 지속적인 교육지원
- (산업전환 지원 및 지역 특화산업 육성) 지역특성에 맞는 산업 전환 전략 설정. 제조업이 발달한 지역에서는 신산업 전환을 지원하고, 관광 자원이 있는 지역에서는 관광과 문화 산업을 육성

### 3 도시재생

- (녹색 공간과 친환경 재생 모델) 함부르크 하펜시티는 도시재생을 통해 에너지 효율적인 건물, 녹색 지붕, 자전거 도로 등을 활용해 친환경 도시로 자리매김
  - 도시재생 과정에서 녹색 공간을 확보하고, 신재생 에너지를 적극 도입하여 친환경적이고 기후 변화에 대응할 수 있는 도시로 변모 필요
- (시민참여를 통한 상향식 도시재생) 유럽 도시재생의 중요한 특징 중 하나는 주민들이 주도적으로 참여하는 모델임. 네덜란드 루트싱겔은 지역커뮤니티 참여의 혁신적인 사례로 시민들에게 주인의식을 부여하고, 참여자와 지역사회에 더 큰 유대감을 형성함
  - 주민들이 지역사회 계획에 참여할 수 있는 플랫폼을 제공하여, 상향식 도시재생으로 도시와 주민 간의 유대감을 강화
- (역사적 건축물 보존과 현대적 재생의 조화) 로테르담 중앙역, 앤트워프 중앙역 사례에서 역사를 재건축 하지 않고, 기존 역사적 가치는 보존하되, 현대적으로 필요한 부분만을 반영하여 랜드마크로 재탄생함
  - 역사적 가치가 있는 건축물을 보존하고, 이를 현대적인 문화공간이나 관광 자원으로 활용해 경제적 파급 효과를 창출할 수 있음

### 4 전통주 수출 활성화

- (충남 쌀 수출 방안 모색) 현재 독일에서 증류주 위주의 전통주가 일부 판매되고 있으나, 막걸리의 경우 배송기간 문제에 따라 불가한 상황이며, 현지 양조장에서 직접 막걸리 생산을 검토중임
  - 지역농협, 농축산국, 투자통상정책관 등 협의를 통해 유럽 현지 막걸리 생산을 위한 우리지역 쌀 수출 방안에 대하여 검토가 필요함
- (전통주 홍보 강화 및 유통 채널 다변화) 현지 고급 식당, 호텔 및 마트 등 다양한 유통채널 입점을 위한 노력 필요
  - 유럽내 한국 문화 관심이 고조됨에 따라 투자통상정책관, 독일사무소, 코트라 등을 통해 우리 전통주 홍보 확대 필요